



I BAROMETRO de movilidad laboral



Seguridad y sostenibilidad en tus desplazamientos

Contenido

INTRODUCCIÓN	3
<hr/>	
DISTANCIA DE DESPLAZAMIENTOS.....	4
Distancia al trabajo	4
Desplazamientos de trabajo	4
<hr/>	
MODOS DE DESPLAZAMIENTO.....	5
In itinere	5
En misión.....	6
<hr/>	
FACTORES DE RIESGO	6
Factores de riesgo según edad	7
Factores de riesgo según horario.....	8
Factores de riesgo según medio de desplazamiento	9
Factores de riesgo según flexibilidad de horarios.....	9
<hr/>	
MEDIDAS SEGURAS Y SOSTENIBLES	11
Medidas según edad.....	12
Medidas según medio de desplazamiento.....	12
<hr/>	
NORMATIVA DE DESPLAZAMIENTOS.....	13
<hr/>	
PERFIL DE DESPLAZAMIENTOS DE LOS TRABAJADORES.....	14
<hr/>	
CONCLUSIONES.....	16

INTRODUCCIÓN

Definimos la movilidad laboral como los desplazamientos que un trabajador debe hacer para acudir a su puesto de trabajo o aquellos que realiza por razones laborales, los primeros son los llamados desplazamientos “in itinere” y los segundos desplazamientos en misión.

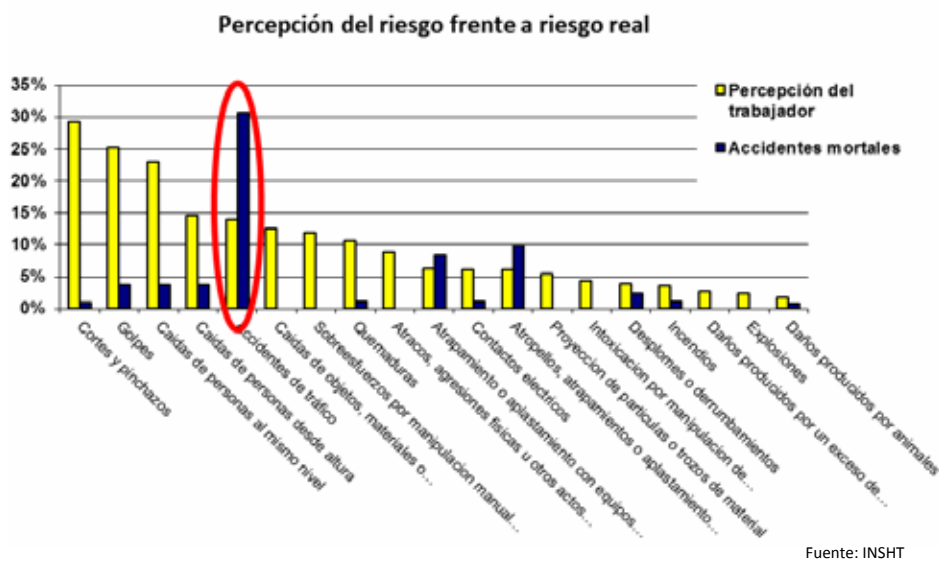
Es en los últimos años donde la movilidad laboral ha sufrido un profundo cambio, son más y mayores los desplazamientos que un trabajador debe hacer en su día a día, esto es debido al aumento de las ciudades, la mayor dispersión metropolitana o el continuo aumento de polígonos industriales en las afueras.

Es necesario conocer cuál es la realidad para actuar en consecuencia y proponer medidas para paliar tanto los problemas de eficiencia y sostenibilidad como los de seguridad vial.

Por un lado, el transporte es el sector de mayor consumo energético en España, por lo tanto, todos los objetivos que se planteen en materia de eficiencia y sostenibilidad deben tener como base este sector.

Por otro, los accidentes de tráfico, que suponen un 10% del total de accidentes laborales con baja, son la primera causa de muerte en el ámbito laboral, 1 de cada 3 trabajadores fallecidos por accidente en el año 2011, lo hizo en un contexto de tráfico.

Lo primero de todo hemos querido conocer la percepción que los trabajadores tienen de los diferentes factores de riesgo laboral, para ello hemos analizado los resultados de la última encuesta sobre condiciones de trabajo realizada por el INSHT comparándola con el porcentaje de accidentes mortales laborales.



Se observa, por regla general, que el porcentaje de trabajadores que consideran cada factor de riesgo es mucho mayor que la incidencia del mismo en los accidentes laborales mortales. Cuando hablamos de accidentes de tráfico se invierte la situación, solo el 14% de los trabajadores consideran los accidentes de tráfico un factor de riesgo laboral a pesar de ser el causante de 1 de cada 3 muertes por accidente de trabajo.

Ante estos datos RACE ha querido conocer cómo se desplazan los trabajadores en España, qué factores de riesgo consideran en sus desplazamientos y qué medidas consideran que serían las más indicadas para mejorar las condiciones de eficiencia y seguridad en sus desplazamientos.

Para ello, hemos consultado a más de 5000 trabajadores de toda España, distribuidos en empresas de diferentes ámbitos y en diferentes situaciones geográficas.

DISTANCIA DE DESPLAZAMIENTOS

Distancia al trabajo

Para caracterizar estos desplazamientos, debemos conocer que distancia recorren los trabajadores y cuánto tiempo emplean en ello. Para ello hemos preguntado el kilometraje de ida y vuelta al trabajo y cuánto tiempo tardan en sus desplazamientos.

Como se ha dicho anteriormente, estas distancias se han visto incrementadas sensiblemente en los últimos años, lo que supone por sí mismo un factor de riesgo ya que aumenta la posibilidad de sufrir un accidente.

Es de destacar que el 17% de los trabajadores realicen desplazamientos de más de 61 km todos los días, con los costes económicos y temporales que esto representa.

Estas distancias se reflejan en el tiempo que emplean en su ida y vuelta del trabajo

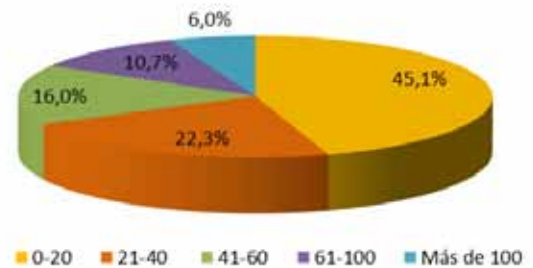
El dato más reseñable es que 1 de cada 3 trabajadores tardan más de una hora en realizar sus trayectos de ida y vuelta del trabajo, con la repercusión que ello tiene sobre la fatiga, estrés y por lo tanto, productividad del trabajador.

Desplazamientos de trabajo

Son muchos los trabajadores que realizan desplazamientos durante la jornada laboral por motivos de trabajo, se ha consultado también acerca de los km. que recorren estos trabajadores y el tiempo que emplean en ello.

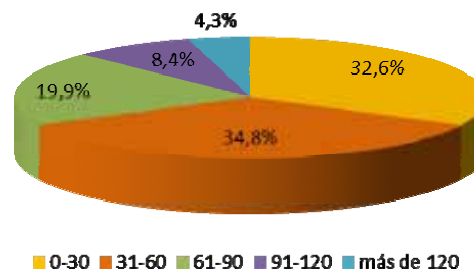
En el gráfico podemos ver que el 15% de los trabajadores realizan desplazamientos de más de 160 km. durante su jornada laboral, lo que supone que pasan gran parte de su jornada laboral en la carretera, incluso un 5% realizan recorridos de más de 320 km al día.

Km. Diarios recorridos



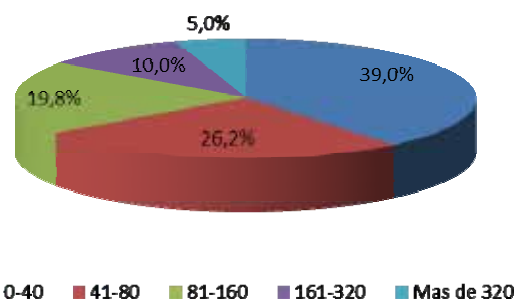
Fuente: Barómetro de movilidad RACE

Tiempo (min) desplazamientos al trabajo



Fuente: Barómetro de movilidad RACE

Distancias recorridas por desplazamiento en una jornada laboral



Fuente: Barómetro de movilidad RACE

Se puede observar que aproximadamente el 8% de los trabajadores destinan la mayor parte de su jornada laboral a desplazarse y un 16% realizan desplazamientos de más de 2 horas diarias, siendo al menos una cuarta parte de su jornada.

Tiempo empleado en desplazamientos en una jornada laboral



Fuente: Barómetro de movilidad RACE

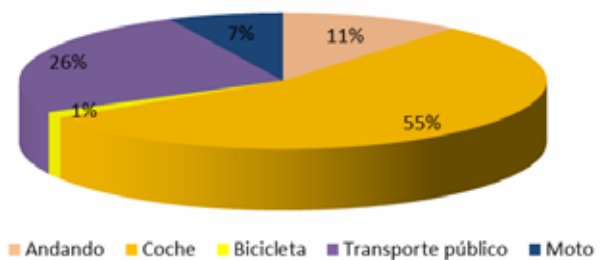
MODOS DE DESPLAZAMIENTO

In itinere

Se pregunta a los trabajadores cuál es el modo de transporte más utilizado en sus desplazamientos para ir y volver del trabajo, como era de esperar el coche es la opción más utilizada con un 55% de los encuestados seguido del transporte público con un 26% y andando con un 11%.

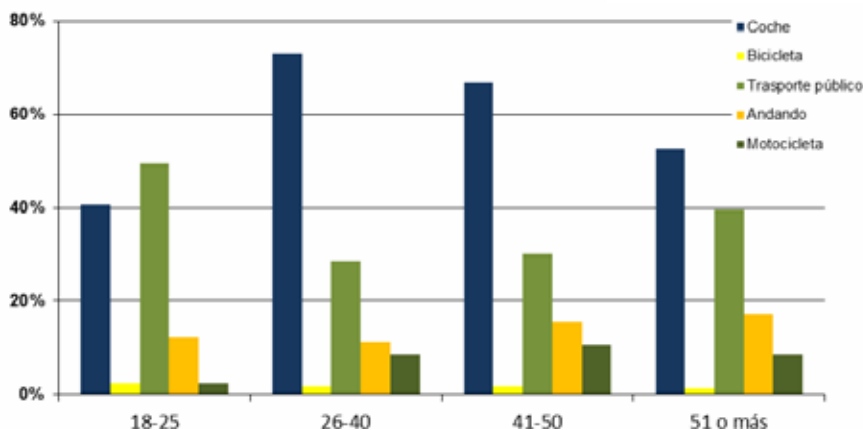
Analizándolo por edades vemos que los jóvenes de 18 a 25 años son los que menos utilizan el transporte privado, coche y motocicleta, cambiándolo por el transporte público con casi el 50% de los encuestados. En los demás grupos de edad el coche es el medio más utilizado, especialmente en las personas entre 26 y 50 años, rondando el 70%. En el grupo de más de 51 años, el coche sigue siendo el principal medio de transporte aunque gana peso el transporte público alcanzando casi el 40%.

Modos de desplazamiento al trabajo



Fuente: Barómetro de movilidad RACE

Desplazamientos por edades



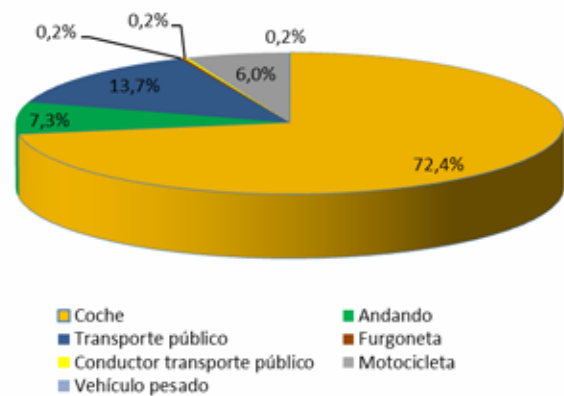
Fuente: Barómetro de movilidad RACE

En misión

La utilización del coche en los desplazamientos en misión es mayor que en los desplazamientos "in itinere", casi 3 de cada 4 trabajadores que realiza desplazamientos durante su jornada laboral lo hace en coche, en segundo lugar se encuentran los desplazamientos en transporte público seguidos de los desplazamientos a pie y en motocicleta.

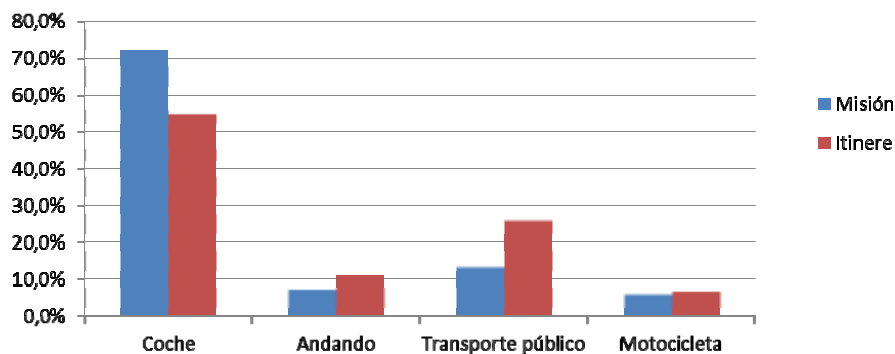
En la siguiente gráfica podemos comprobar como en los desplazamientos en misión, el coche gana usuarios frente a los demás medios de desplazamiento.

Modos de desplazamiento "En misión"



Fuente: Barómetro de movilidad RACE

"In itinere/En misión"



Fuente: Barómetro de movilidad RACE

FACTORES DE RIESGO

Una vez tenemos la fotografía real de los desplazamientos de los trabajadores, necesitamos conocer que factores de riesgo detectan en los mismos para tener una base sobre la que trabajar a la hora de poner en marcha medidas para paliar estos riesgos.

Se les ha preguntado a los trabajadores sobre los riesgos más comunes en un desplazamiento.

- Intensidad de tráfico
- Falta formación
- Mi propia conducción
- Desplazamientos a pie

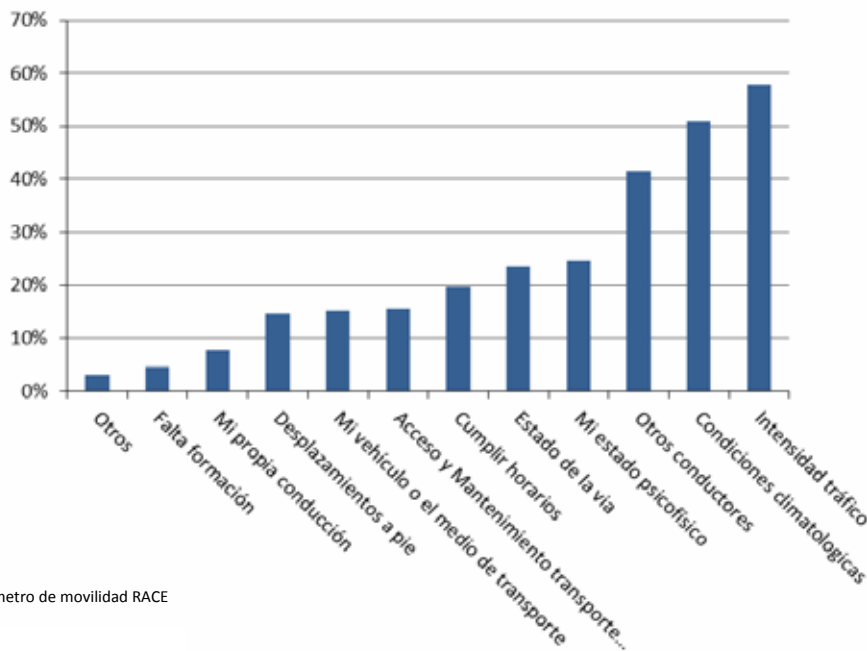
- Mi vehículo o el medio de transporte
- Acceso y Mantenimiento transporte público
- Cumplir horarios
- Estado de la vía
- Mi estado psicofísico
- Otros conductores
- Condiciones climatológicas
- Otros

Los factores de riesgo más importantes para los trabajadores son, la intensidad del tráfico con casi un 60% de los trabajadores, las condiciones climatológicas para el 50% y el resto de conductores para el

40% de los trabajadores, especialmente reseñable es esta última, ya que casi la mitad de los trabajadores consideran a los otros usuarios de la vía como

potenciales peligros, en contrapunto a esto, apenas un 7% de los encuestados considera que su propia conducción pueda suponer un riesgo.

Factores de Riesgo detectados por el trabajador



netro de movilidad RACE

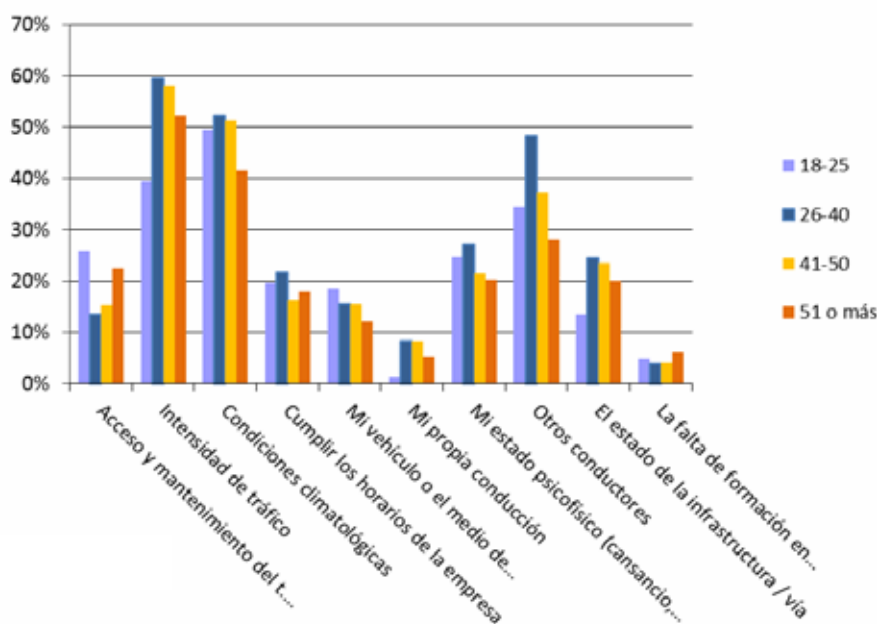
Fuente: Barómetro de movilidad RACE

Factores de riesgo según edad

Es necesario diferenciar entre los distintos grupos dentro del colectivo total de trabajadores, por

eso hemos querido conocer las diferentes de percepción de riesgo que existe entre los diferentes grupos de edad.

Riesgos por edades



Fuente: Barómetro de movilidad RACE

Las principales diferencias se establecen entre los trabajadores más jóvenes, de 18 a 25 años, y el resto.

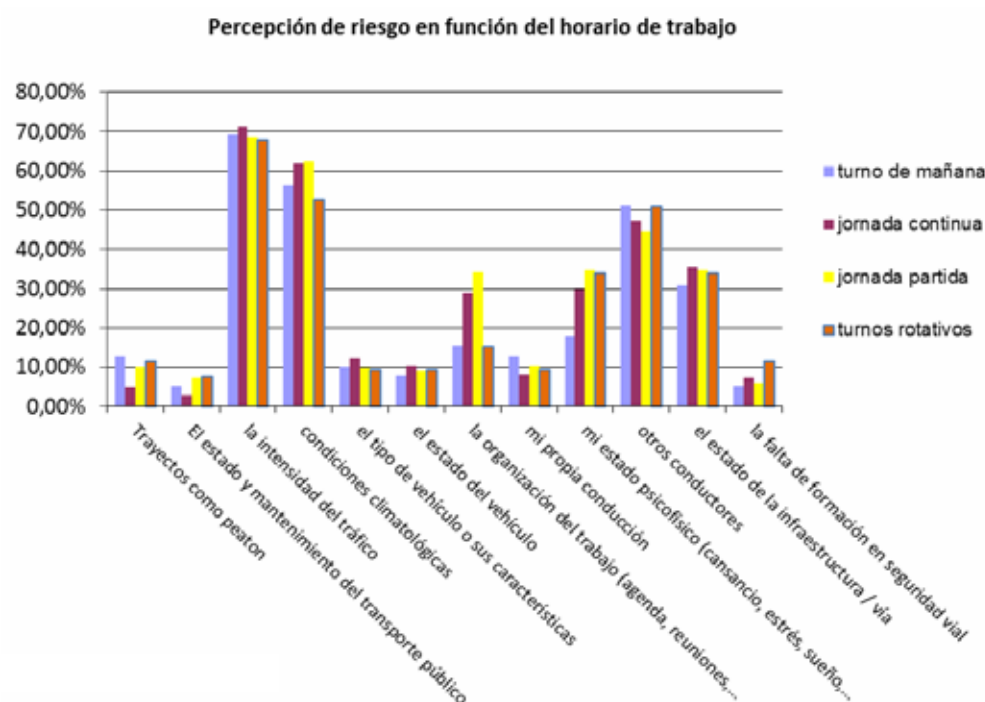
El acceso y mantenimiento del transporte público, es el único factor donde los jóvenes detectan más riesgo que el resto de trabajadores, debido en gran parte, al mayor uso que hacen de este medio como vimos en las respuesta anteriores, en el resto de factores de riesgo el porcentaje referente a los más jóvenes es inferior.

Cabe destacar los datos referentes a “mi propia conducción”, ya hemos comentado anterior-

mente que pocos trabajadores lo consideran un factor de riesgo, solo en torno al 7%, cuando hablamos de los trabajadores jóvenes, a pesar de ser los menos experimentados al volante solo un 1% cree que su conducción puede ser un factor de riesgo.

Factores de riesgo según horario

Otra de las variables que consideramos que influye en la percepción del riesgo del trabajador es el tipo de jornada u horario de su trabajo.



Fuente: Barómetro de movilidad RACE

La percepción del riesgo es similar en todos los factores exceptuando “la organización del trabajo” donde los trabajadores que tienen turno de mañana y turnos rotativos lo consideran en menor medida que el resto.

También es necesario destacar el riesgo referente al estado psicofísico, el porcentaje de trabajadores

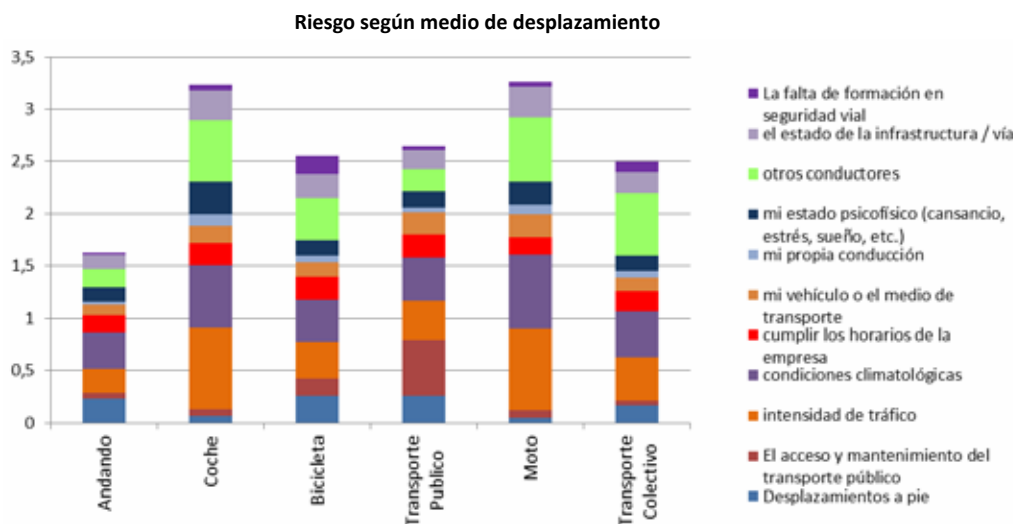
del turno de mañana que lo consideran un factor de riesgo es la mitad que en el resto de grupos.

En general, los trabajadores que trabajan solo por la mañana detectan menos riesgos que el resto.

Factores de riesgo según medio de desplazamiento

Diferenciar los diferentes grupos según su medio de desplazamiento se antoja fundamental si queremos implantar un plan de acción ajustado a la

realidad del empleado, por eso, hemos considerado importante averiguar los factores de riesgo que detecta cada trabajador en función de cómo va al trabajo.



Fuente: Barómetro de movilidad RACE

Hemos querido representar de forma gráfica el nivel de percepción de riesgo asociado a cada modo de desplazamiento.

A simple vista podemos ver que el coche y la motocicleta son los medios de desplazamiento en el que los trabajadores detectan más riesgo, cada trabajador ha marcado 3,2 factores de riesgo, siendo la motocicleta el más alto. En el lado opuesto se encuentran los desplazamientos a pie, cada trabajador solo ha señalado 1,6 factores de riesgo.

Podemos afirmar por lo tanto que los riesgos percibidos por los usuarios de coche y moto son el doble de los percibidos por los trabajadores que realizan a pie sus desplazamientos laborales.

Factores de riesgo según flexibilidad de horarios

La flexibilidad de horarios es una de las principales medidas que las empresas están poniendo en marcha, con el ánimo de evitar que los trabajadores se vean forzados a ajustarse a un horario estricto y las



Fuente: Barómetro de movilidad RACE

consecuencias negativas que esto puede acarrear en los desplazamientos, tanto de seguridad, asociándolo a prisas y estrés, como de sostenibilidad con una mayor concentración de vehículos en un corto espacio de tiempo.

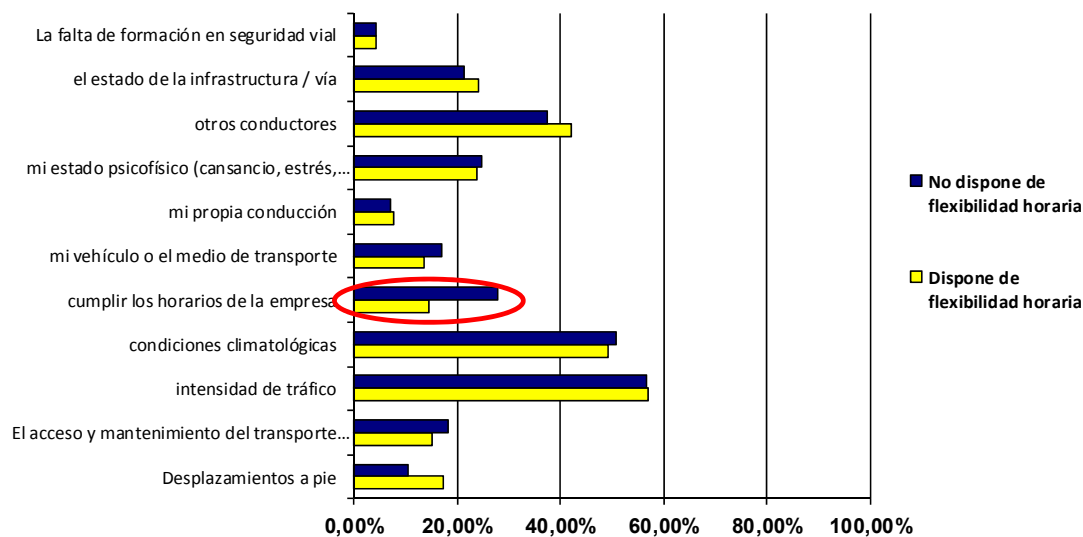
Para evaluar, en qué grado está implantada esta medida en nuestro país, hemos preguntado a los trabajadores si disponen o no disponen flexibilidad horaria.

2 de cada 3 empleados confirman que disponen de flexibilidad a la hora de entrar y salir del trabajo,

teniendo en cuenta los trabajos a turnos donde flexibilizar los horarios de entrada y salida es más complejo, nos encontramos con que la medida está bastante arraigada en nuestro país.

Manejando estos datos, hemos querido conocer las diferencias existentes entre los trabajadores que disponen de esta flexibilidad de horarios y los que no.

Riesgo según disponibilidad de flexibilidad horaria



Fuente: Barómetro de movilidad RACE

En general, las personas que no tienen flexibilidad horaria detectan más riesgos que los trabajadores que si la tienen, cada empleado con flexibilidad de horarios señaló de media 2,6 factores de riesgo, mientras que las personas sin flexibilidad de horarios marcaron 2,8 factores de riesgo.

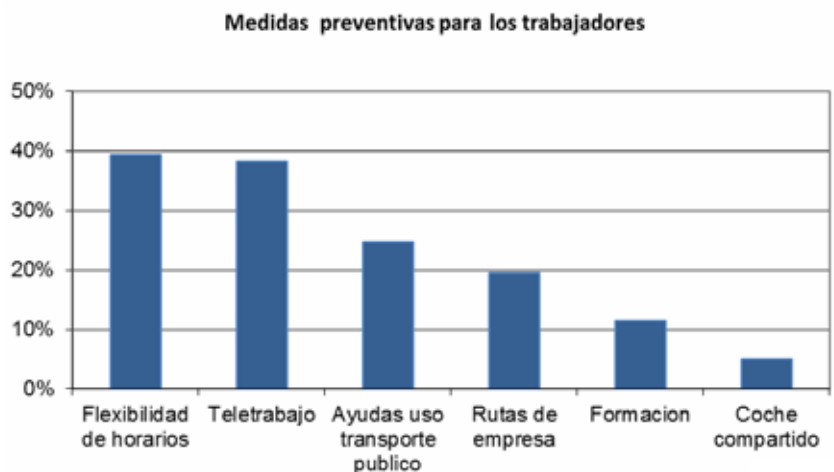
Cabe destacar además, el factor de riesgo “cumplir con los horarios de la empresa”, un 14% de los trabajadores con flexibilidad horaria lo consideraron un factor de riesgo, mientras que un 28% de los empleados sin flexibilidad de horarios lo hicieron, duplicándose la percepción del riesgo.

MEDIDAS SEGURAS Y SOSTENIBLES

Una vez conocidos los factores de riesgo que los trabajadores detectan en sus desplazamientos hemos querido conocer cuáles son las medidas que ellos piensan, pueden hacer estos desplazamientos más seguros y sostenibles.

Para ello se les han planteado una serie de acciones:

- Flexibilidad de horarios
- Rutas de empresas
- Teletrabajo
- Ayudas al uso del transporte público
- Formación
- Coche compartido
- Otros



Fuente: Barómetro de movilidad RACE

A la vista del gráfico podemos comprobar que flexibilizar los horarios es la medida que los trabajadores piensan resulta ser más positiva en los desplazamientos.

El teletrabajo, con la omisión de desplazamientos que lleva implícito, también es muy valorada por los empleados con casi el 40% de los trabajadores, aunque la viabilidad de esta medida depende mucho de la naturaleza de la empresa y del tipo de trabajo.

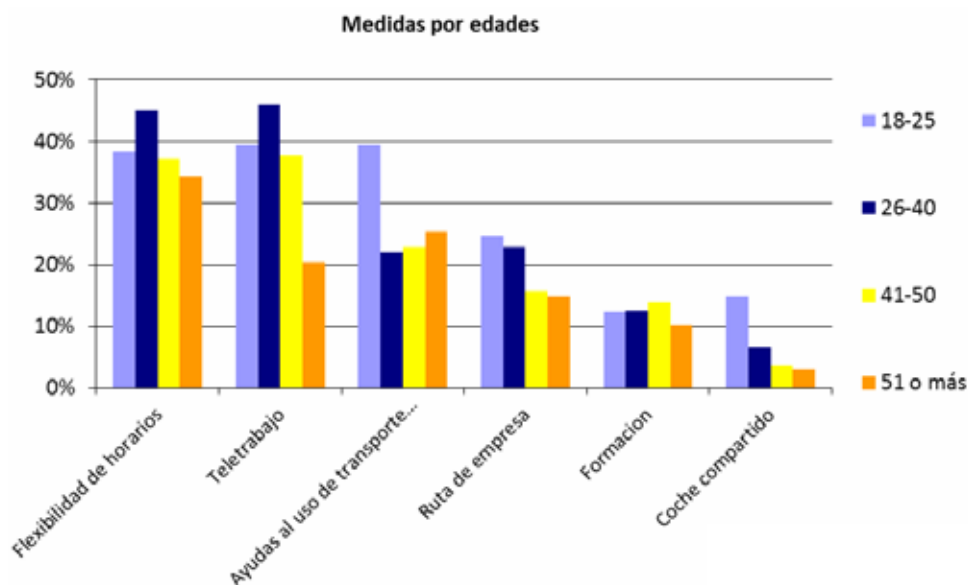
Otras medidas con una aceptación amplia son las encaminadas al uso del transporte colectivo, tanto transporte público como transporte de empresa.

A pesar del fomento en los últimos tiempos del coche compartido entre usuarios, es una medida que cuenta con poca aceptación aún, por lo que es importante concienciar a los usuarios de los beneficios de la misma.

Medidas según edad

Al igual que hicimos con los factores de riesgo, hemos querido diferenciar los diferentes grupos dentro del colectivo de trabajadores para las medidas propuestas.

En primer lugar vemos las diferencias existentes según el grupo de edad.



Fuente: Barómetro de movilidad RACE

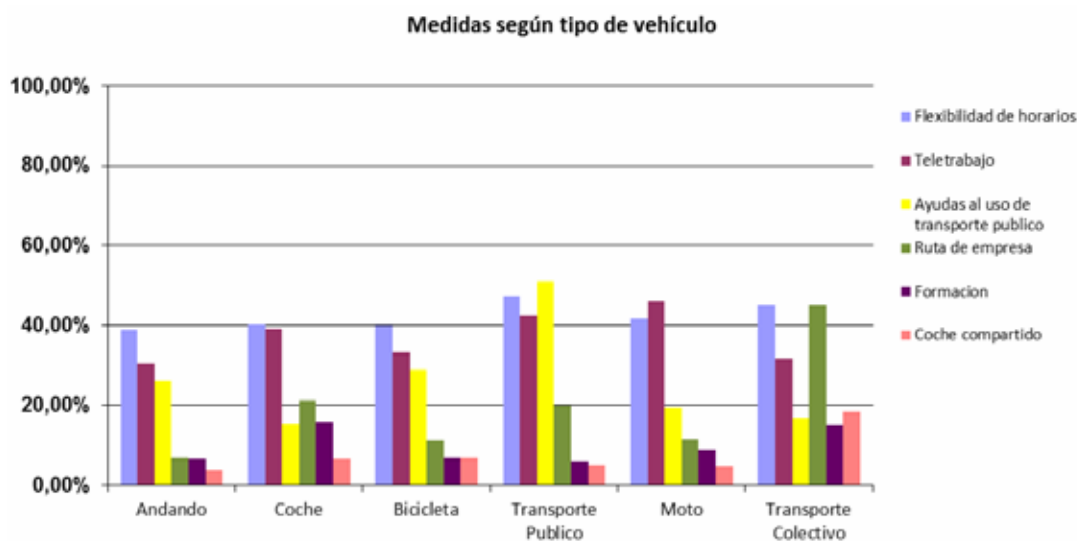
Como veíamos anteriormente, la flexibilidad de horarios y el teletrabajo son las dos medidas más demandadas por los trabajadores, con alrededor de un 40% de los usuarios. Aunque en el caso del teletrabajo cabe destacar que solo el 20% de los trabajadores de más de 51 años la consideran.

Las medidas encaminadas a promover el transporte colectivo, como las ayudas al transporte público y las rutas de empresa destacan sobre todo en los jóvenes, de 18 a 25 años duplicando prácticamente al resto de grupos de edad.

No encontramos grandes diferencias en la formación mientras que en el uso compartido del coche, son los jóvenes de nuevo quien más apuestan por la implantación de esta medida, que no tiene mucho éxito en los demás grupos de edad.

Medidas según medio de desplazamiento

De cara a conocer que medidas implantar para cada grupo es básico diferenciarlos por medio de transporte.



Fuente: Barómetro de movilidad RACE

Los resultados son los esperados en función del medio de transporte, como ejemplo vemos que los trabajadores que se desplazan en transporte público consideran como medida prioritaria ayudas al uso del transporte público y los que se desplazan en transporte colectivo de empresa lo consideran prioritario.

A parte de ello se debe destacar el poco peso del coche compartido entre los usuarios de este medio, con apenas un 6% de los encuestados y que a su vez, son los usuarios de coche los que demandan la formación en aspectos de seguridad vial con casi un 20% de los usuarios.

NORMATIVA DE DESPLAZAMIENTOS

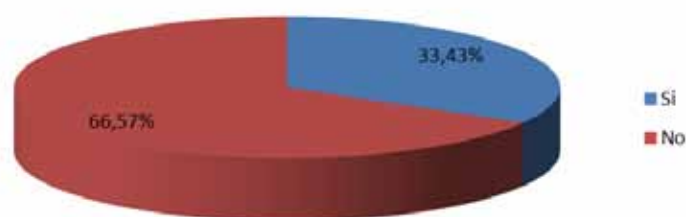
Una de las medidas que puede ayudar en la gestión de los desplazamientos laborales, es que la empresa posea una normativa clara de desplazamientos laborales y que los trabajadores la conozcan.

Una buena normativa de desplazamientos ayudará al trabajador a organizar sus desplazamientos, conocer qué medio de transporte debe utilizar

según la duración y el horario del desplazamiento y evitar problemas de seguridad vial asociados a la fatiga.

Junto estos beneficios hacia el trabajador, la empresa podrá gestionar y controlar de forma correcta los desplazamientos de sus trabajadores, así como optimizar los recursos económicos y medioambientales de los mismos.

Dispone de normativa de desplazamientos en su empresa



Fuente: Barómetro de movilidad RACE

A la vista del gráfico podemos observar que solo uno de cada tres trabajadores dispone de una normativa de desplazamientos en su empresa o la conoce.

Dentro del 66% de trabajadores que señalan que su empresa no dispone normativa de empresa,

se encuentran aquellos que desconocen su existencia a pesar de que la empresa la contemple, por ello, es necesario que las empresas realicen acciones de comunicación interna entre sus trabajadores para divulgar este tipo de medidas

PERFIL DE DESPLAZAMIENTOS DE LOS TRABAJADORES

A la vista de todos estos resultados podríamos hacer un perfil de los desplazamientos de un trabajador tipo de una empresa española en función de su edad.

En la siguiente tabla podemos ver los cinco resultados más comunes según la edad del trabajador.

EDAD		Modo de desplazamiento	Factores de riesgo	Medidas propuestas
18-25	1º	Transporte público	Condiciones climatológicas	Ayudas al uso del transporte público
	2º	Coche	Intensidad de tráfico	Teletrabajo
	3º	Andando	Otros Conductores	Flexibilidad de horarios
	4º	Bicicleta	Acceso y mantenimiento del transporte público	Ruta de empresa
	5º	Moto	Mi estado psicofísico	Formación
26-40	1º	Coche	Condiciones climatológicas	Teletrabajo
	2º	Transporte Público	Intensidad de tráfico	Flexibilidad de horarios
	3º	Andando	Otros Conductores	Ruta de empresa
	4º	Moto	Mi estado psicofísico	Ayudas al uso del transporte público
	5º	Bicicleta	Acceso y mantenimiento del transporte público	Formación

EDAD		Modo de desplazamiento	Factores de riesgo	Medidas propuestas
40-51	1º	Coche	Condiciones climatológicas	Teletrabajo
	2º	Transporte Público	Intensidad de tráfico	Flexibilidad de horarios
	3º	Andando	Otros Conductores	Ayudas al uso del transporte público
	4º	Moto	Mi estado psicofísico	Ruta de empresa
	5º	Bicicleta	Acceso y mantenimiento del transporte público	Formación
Más de 51	1º	Coche	Condiciones climatológicas	Flexibilidad de horarios
	2º	Transporte Público	Intensidad de tráfico	Ayudas al uso del transporte público
	3º	Andando	Otros Conductores	Teletrabajo
	4º	Moto	Acceso y mantenimiento del transporte público	Ruta de empresa
	5º	Bicicleta	Mi estado psicofísico	Formación

7. CONCLUSIONES

- A pesar de ser la primera causa de mortalidad por accidente laboral, solo el 14% de los trabajadores consideran los accidentes de riesgo como un factor de riesgo.
- La mayoría de los trabajadores viven a menos de 20 km de su casa, pero existe un 17% que recorre más de 60 km en su ida y vuelta al trabajo.
- Uno de cada tres trabajadores emplea más de una hora en sus desplazamientos “in itinere” y el 5% más de dos horas.
- El 55% de los trabajadores utilizan el coche en sus desplazamientos de ida y vuelta al trabajo, seguido del transporte público, y solo uno de cada diez va andando.
- Los jóvenes de 18 a 25 años utilizan el transporte público por encima del coche.
- En los desplazamientos durante la jornada laboral se utiliza el coche el 72% de las veces.
- La intensidad del tráfico, las condiciones climatológicas y el resto de conductores son los factores que más preocupan a los trabajadores.
- Casi la mitad de los conductores consideran el resto un factor de riesgo, pero solo el 8% se consideran a sí mismos.
- Solo uno de cada cien jóvenes consideran su propia conducción como un factor de riesgo.
- Los trabajadores que se desplazan en coche y moto detectan más riesgos que el resto, la gente que va andando son los que menos riesgos consideran.
- Dos de cada tres trabajadores disponen de flexibilidad horaria.
- La flexibilidad horaria es la medida más demandada por los trabajadores.
- Solo el 5% de los trabajadores estarían dispuestos a compartir coche en sus desplazamientos laborales.
- El único grupo de edad que consideran el coche compartido una buena medida son los jóvenes de 18 a 25 años.
- Dos de cada tres trabajadores no tiene o desconoce la normativa de desplazamientos de su empresa.



Departamento de Seguridad Vial

Isaac Newton, 4 - PTM - 28760 Tres Cantos (Madrid)
Tel.: 91 594 75 26 - www.race.es - www.academiaraace.es