



## Informe RACE: Análisis de los Sistemas de Retención Infantil 2011



### EL RACE PARTICIPA EN EL ANÁLISIS DE LA SEGURIDAD DE 30 SISTEMAS DE RETENCIÓN INFANTIL DE VENTA EN EUROPA

En una nueva edición, los Clubes Automovilísticos europeos, entre los que participa el Real Automóvil Club de España – RACE, han realizado el Informe 2011 sobre la Seguridad en los Sistemas de Retención Infantil (SRI). En el estudio de este año, en el que se han introducido novedades en los elementos de análisis, se evaluaron 30 modelos y sistemas de SRI en categorías de peso y soportes diferentes, poniendo el foco en los criterios clave de *seguridad*, *manejo* y *ergonomía* (nuevo), *detección de sustancias peligrosas* (nuevo), así como *limpieza* y *confección*. Los resultados sitúan, con un “Muy satisfactorio”, a la Romer Baby Safe Plus II SHR con base Isofix como la mejor del test; 16 satisfactorias; 6 aceptables; 2 insatisfactorias y 5 muy insatisfactorias.

## Índice

Resumen	3
1 Resultados relativos a la seguridad	9
1.1 Protección en choque frontal	9
1.2 Protección en choque lateral	11
1.3 Recorrido del cinturón	14
1.4 Estabilidad	14
2 Resultados relativos a manejo y ergonomía	15
2.1 Resultados relativos a manejo	15
2.2 Resultados relativos a ergonomía	17
3 Resultados relativos a características de uso	19
4 Resultados relativos a detección de sustancias peligrosas	20

ANEXO1. Criterios de ensayo

ANEXO2. Resultados individuales

## Resumen

Desde el año 2000, los informes de seguridad infantil muestran la mejora de los productos, a pesar de que los requisitos legales relativos a la homologación de acuerdo con la norma ECE-R44 apenas han cambiado. Ante las demandas de los clubes automovilísticos y las asociaciones de consumidores, muchos fabricantes han incorporado en los productos desarrollos más allá de los requisitos obligatorios.

En el estudio de este año, se evaluaron 30 modelos de SRI diferentes en categorías de peso diferentes, poniendo el foco en los criterios clave de *seguridad, manejo y ergonomía, detección de sustancias peligrosas*, así como *limpieza y confección*. Quince productos consiguieron una calificación satisfactoria y otro producto, incluso una muy satisfactoria. Existen para cada grupo etario infantil varios SRI satisfactorios.

Los nuevos criterios introducidos en el análisis 2011 se concretan en:

- Detección de sustancias peligrosas: se estudiaron todos los componentes en contacto directo con el niño para detectar su nivel de: hidrocarburos aromáticos policíclicos (HAP); ftalatos; materiales ignífugos; fenoles; compuestos de organotina; colorantes azo y metales pesados. El estudio y la evaluación se basaron en el documento ZEK 01.2-08 (parte de la homologación para la marca GS<sup>1</sup>), la Directiva 1907/2006/CE (“REACH”), la norma EN-71 (“Directiva sobre juguetes”) y la norma Oeko-Tex 100. Además de las sustancias reguladas en estas normativas, se analizaron sustancias con un mecanismo de acción similar.
- Ergonomía: La evaluación de la anterior categoría *Confort* se amplió con los criterios de *Espacio y Posición sentada del niño*. Junto con el criterio *Espacio requerido en el vehículo*, los resultados obtenidos en estas categorías cuentan para el nuevo criterio de *Ergonomía*.
- Vehículos utilizados para los ensayos de instalación y de choque: Tanto los vehículos para los ensayos de instalación como las carrocerías para los ensayos de choque fueron sustituidos por modelos actuales.

Los ensayos demostraron que los resultados en las categorías de *Seguridad y Manejo* fueron sólo ligeramente diferentes de los obtenidos en años anteriores. Sin embargo, al introducirse nuevos aspectos en el estudio, es imposible comparar de forma directa los resultados (especialmente si el nivel de sustancias peligrosas es alto).

---

<sup>1</sup> Marca de certificación: Geprüfte Sicherheit (Seguridad probada).

En el siguiente cuadro, se han resumido las evaluaciones de todos los SRI:

Modelo / Categoría(s) de peso	Seguridad	Manejo y ergonomía	Sustancias peligrosas	Limpieza y confección	Resultados
<b>Hasta 10 kilogramos (0), hasta 1 año, aproximadamente</b>					
Bébé Confort Windoo Plus	++	+	0	+	+ (1,8)
<b>Hasta 13 kilogramos (0+), hasta 1 ½ años, aproximadamente</b>					
RÖMER Baby-Safe Plus II SHR con base ISOFIX	++	++	++	++	++ (1,4)
RÖMER Baby-Safe Plus II SHR	++	+	++	++	+ (1,7)
CYBEX Aton con base	+	+	++	++	+ (1,8)
CYBEX Aton	+	+	++	++	+ (1,9)
CHICCO Keyfit	+	+	0	+	0 (3,5)
<b>Hasta 18 kilogramos (0/I), hasta 4 años, aproximadamente</b>					
HTS Besafe iZi Kid X3 Isofix	+	+	0	+	+ (2,1)
HTS Besafe iZi Combi X3 Isofix	+	0	++	+	0 (2,6)
Bébé Confort Opal	0	+	0	+	0 (3,2)
CHICCO Eletta	0	0	++	+	0 (3,8)
<b>De 9 a 18 kilogramos (I), de 1 a 4 años, aproximadamente</b>					
HTS Besafe iZi Comfort X3 Isofix	+	+	++	+	+ (2,5)
KIDDY Energy Pro 2	+	+	0	+	0 (2,6)
CASUALPLAY Fix QR con reposapiés	-	+	0	0	- (5,5)
CASUALPLAY Fix QR	-	+	0	0	- (5,5)
<b>De 9 a 25 kilogramos (I/II), de 1 a 7 años, aproximadamente</b>					
AKTA GRACO Belogic	+	0	0	++	0 (4,3)
<b>De 9 a 36 kilogramos (I/II/III), de 1 a 12 años, aproximadamente</b>					
KIDDY Guardian Pro 2	+	+	0	+	+ (1,8)
CYBEX Pallas 2-fix	+	+	++	++	+ (1,9)
NANIA I-MAX SP	0	0	0	+	0 (3,0)
PHIL & TEDS Tott-XT	-	+	-	0	- (5,5)
<b>De 15 a 36 kilogramos (II/III), de 4 a 12 años, aproximadamente</b>					
CYBEX Solution X2-fix	+	+	++	++	+ (1,7)
RÖMER Kidfix SICT	+	+	++	++	+ (1,7)
KIDDY Cruiserfix Pro	+	+	0	+	+ (1,8)
RÖMER Kid Plus SICT	+	+	++	++	+ (1,8)
CONCORD Transformer Click	+	++	++	+	+ (2,0)
MAXI COSI Rodi XP 2	+	+	++	+	+ (2,0)
RECARO Milano	+	+	0	++	+ (2,1)
SUNSHINE KIDS Vega	+	+	0	0	+ (2,1)
NANIA R-WAY SP	0	+	0	+	0 (2,9)
BREVI OKI b.fix	-	+	-	+	- (5,5)
GRACO Junior Maxi	-	+	0	++	- (5,5)

++ = muy satisfactorio

+ = satisfactorio

0 = aceptable

0 = insatisfactorio

- = muy insatisfactorio

## RESUMEN DE LOS PRINCIPALES RESULTADOS DEL ESTUDIO

- Protección en choque frontal:

Nueve productos consiguieron una calificación muy satisfactoria. Entre ellos está Bébé Confort Windoo Plus, una silla tipo capazo para recién nacidos, que ha de montarse sobre dos asientos en sentido perpendicular a la marcha. Siete de las sillas infantiles con mayor puntuación se instalan en sentido contrario a la marcha. Durante el choque, estos SRI evitan cualquier movimiento relativo entre la cabeza y el torso, ya que retienen el cuerpo completo del niño. Esto se debe a que tanto la carga de la cabeza como la de la nuca son particularmente bajas. Como la cabeza de un bebé o de un párvulo es relativamente grande en comparación con el resto del cuerpo y su nuca es vulnerable, el cambio de la silla tipo capazo (en la que el niño siempre se sienta en sentido contrario a la marcha) a los SRI mirando hacia delante debería retrasarse lo más posible para que sea mínimo el riesgo de que el niño sufra lesiones.

La Kiddy Energy Pro 2 es la primera silla infantil mirando hacia delante que consigue una calificación muy satisfactoria en el choque frontal. El niño va sentado detrás de un dispositivo de seguridad que se sujeta con el cinturón de seguridad del vehículo. Durante el choque, este dispositivo protege ampliamente tanto el torso como la cabeza del niño, reduciendo considerablemente las cargas.

Por el contrario, la Casualplay Fix QR fracasó en nuestro ensayo de choque frontal, que supera los requisitos legales relativos a la gravedad del impacto: durante el ensayo, una de las costuras de soldadura en el anclaje del Isofix se rompió y el SRI dejó de estar sujeto con seguridad al asiento del vehículo. Por eso, la calificación insatisfactoria obtenida respecto a la protección en el choque frontal coincide exactamente con la obtenida en la evaluación general.

- Protección en choque lateral:

Aunque todavía no se exige que los SRI ofrezcan protección en choque lateral para que un producto se homologue oficialmente, diez de las sillas infantiles sometidas a estudio obtuvieron la calificación máxima. Los sistemas de retención garantizan que el maniquí permanezca sentado en la silla después del impacto. Las cargas medidas indican que el riesgo de sufrir lesiones es muy bajo. Sin embargo, en el caso de la BREVI OKI b.fix GRACO Junior Maxi y la PHIL & TEDS Tott-XT, se puede o se tiene que retirar el respaldo para los niños mayores. En este caso, el maniquí choca violentamente contra la puerta del vehículo y el riesgo de sufrir lesiones se incrementa drásticamente. Por eso, estos tres productos obtuvieron una calificación

insatisfactoria en el choque lateral, que fue también la calificación de estos SRI en la evaluación general.

- Manejo:

La mayoría de las sillas infantiles analizadas no presentaron ninguna deficiencia grave en cuanto a *Manejo* y, por tanto, obtuvieron una calificación Satisfactoria en esta categoría. Sólo la Chicco Eletta (aceptable) y la Akta Graco Belogic (Insatisfactoria) destacaron negativamente porque la compleja instalación de ambas sillas ha sido la causa principal de unas calificaciones comparativamente malas.

- Ergonomía:

Mientras que ninguno de los productos sometidos a ensayo consiguió una calificación de Muy satisfactorio en este nuevo criterio de estudio, dieciséis obtuvieron una puntuación Satisfactoria y sólo tres puntuaron como Insatisfactorias. Los productos evaluados como insatisfactorios son sillas instaladas en sentido contrario a la marcha y diseñadas para niños mayores. Comparativamente, ofrecen poco espacio a los niños, pero ocupan mucho espacio en el vehículo. Por eso, antes de adquirir estos productos, es muy importante que se compruebe la instalación en el propio vehículo para tener la seguridad de que encaja perfectamente.

- Detección de sustancias peligrosas

Trece de los productos sometidos a estudio no presentaron ninguna traza de sustancias peligrosas o sólo unas pocas, por lo que obtuvieron una calificación Muy satisfactoria en este criterio. Los niveles de materiales ignífugos eran ligeramente elevados en ocho productos. Esto dio como resultado una calificación Satisfactoria, que no tuvo efecto negativo sobre el resultado general.

En siete de los productos sometidos a estudio se halló un exceso de sustancias peligrosas, que resultó en una calificación Insatisfactoria en este criterio. Esto afectó también el resultado general, en el que la mejor calificación posible fue la nota de Aceptable.

Tanto la BREVI OKI b.fix como la PHIL & TEDS Tott-XT contenían cantidades de ftalato DEHP que superaban el límite legal para juguetes infantiles. La calificación de Muy insatisfactorio en *Detección de sustancias peligrosas* fue también el veredicto en la evaluación general para estos SRI.

## ANÁLISIS DE LOS SISTEMAS DE RETENCIÓN Y CRITERIOS DE SELECCIÓN

En el marco de un estudio comparativo de SRI para turismos, en el que un año más participaron tanto los clubes automovilísticos europeos, como el Real Automóvil Club de España – RACE, así como las organizaciones de defensa del consumidor en el ICRT (International Consumer Research and Testing), se sometieron a estudio diferentes modelos de SRI de todas las categorías de peso. En esta edición, los sistemas de retención infantil testados fueron 30.

Como en años anteriores, se sometieron a ensayo los criterios de seguridad, manejo y características de uso, aunque en esta oportunidad el alcance del estudio se amplió con los criterios adicionales de ergonomía y detección de sustancias peligrosas.

La compra del modelo sometido a ensayo se realizó en el comercio minorista, en el comercio a distancia o en forma de muestreo en la fábrica.

Criterios de selección:

- Sometidos a ensayo y homologados según las directivas ECE-R44/03 y ECE-R44/04.
- Nuevos productos que han salido al mercado después del último estudio.
- Productos con una gran importancia en el mercado.
- Productos que han sido corregidos desde el último estudio.
- Deseos relacionados con el producto por parte de los participantes en el estudio.

Tanto la silla Cybex Aton como la Römer Baby-Safe Plus II SHR se pueden adquirir y utilizar con base o sin ella. Como se sometieron a ensayo las dos variantes de ambos SRI, tenemos dos resultados de prueba para cada uno de ellos.

Asimismo es posible adquirir en el mercado dos variantes de la Casualplay Fix QR: con Top Tether o con reposapiés. También se sometieron a ensayo ambas versiones y existen dos resultados de prueba para cada una.

**Cuadro: Productos sometidos a estudio**

N°	Fabricante	Nombre del modelo	Categoría de peso
1	Bébé Confort	Windoo Plus	0 (0-10 kg)
2	Chicco	Keyfit	0+ (0-13 kg)
3	Cybex Aton (2 modelos)	Aton	0+ (0-13 kg)
4	Römer	Baby-Safe Plus II SHR	0+ (0-13 kg)
5	Bébé Confort	Opal	0+, I (0-18 kg)
6	Chicco	Eletta	0+, I (0-18 kg)
7	Casualplay (2 modelos)	Fix QR	I (9-18 kg)
8	HTS BeSafe	iZi Combi X3 Isofix	I (9-18 kg)
9	HTS BeSafe	iZi Comfort X3 Isofix	I (9-18 kg)
10	HTS BeSafe	iZi Kid X3 Isofix	I (9-18 kg)
11	Kiddy	Energy Pro 2	I (9-18 kg)
12	Akta Graco	Belogic	I, II (9-25 kg)
13	Cybex	Pallas 2-fix	I, II, III (9-36 kg)
14	Kiddy	Guardian Pro 2	I, II, III (9-36 kg)
15	Nania	I-Max SP	I, II, III (9-36 kg)
16	Phil & Teds	Tott XT	I, II, III (9-36 kg)
17	Brevi	OKI b.fix	II, III (15-36 kg)
18	Concord	Transformer Click	II, III (15-36 kg)
19	Cybex	Solution X2-fix	II, III (15-36 kg)
20	Graco	Junior Maxi	II, III (15-36 kg)
21	Kiddy	Cruiserfix Pro	II, III (15-36 kg)
22	Maxi	Cosi Rodi XP 2	II, III (15-36 kg)
23	Nania	R-Way SP	II, III (15-36 kg)
24	Recaro	Milano	II, III (15-36 kg)
25	Römer	Kid Plus SICT	II, III (15-36 kg)
26	Römer	Kidfix SICT	II, III (15-36 kg)
27	Sunshine Kids	Vega	II, III (15-36 kg)

Los SRI se ofrecen, en parte, con diferentes denominaciones de venta. En el cuadro siguiente, se listan productos similares en cuanto a construcción correspondientes al ensayo actual y a otros anteriores. Los resultados de cada ensayo pueden trasladarse a productos que tienen similitudes constructivas.

**Cuadro: Similitudes constructivas**

<b>Producto similar en cuanto a construcción</b>	<b>Producto sometido a ensayo</b>	<b>ensayado en</b>
Britax Kid Plus SICT2	Römer Kid Plus SICT	2011
Britax Kidfix SICT	Römer Kidfix SICT	2011
Britax Baby-Safe Plus II SHR	Römer Baby-Safe Plus II SHR	2011
Maxi Cosi Opal	Bébé Confort Opal	2011
PRENATAL Pegasus2	NANIA I-Max SP	2011
PRENATAL Shuttle ISOFIX <sup>3</sup>	NANIA COSMO SP ISOFIX	2009

**Criterios y métodos de ensayo, resultados**

Respecto a años anteriores, se incorporaron como novedad los criterios de ergonomía y detección de sustancias peligrosas. Por esta causa, no existe la posibilidad de comparar los resultados directamente con los de la serie anterior de ensayos realizada entre los años 2007 y 2010. Los ensayos de referencia con SRI que ya han sido analizados en estudios anteriores demuestran que los resultados de los ensayos de choque frontal se pueden comparar bien con los de años anteriores.

**1. Resultados relativos a la seguridad****1.1. Protección en choque frontal**

De los SRI sometidos a ensayo, en el choque frontal, los resultados obtenidos en las pruebas fueron:

- 9 recibieron la calificación de Muy satisfactorio
- 6 recibieron la calificación de Satisfactorio
- 12 recibieron la calificación de Aceptable
- 1 recibió la calificación de Insatisfactorio
- 2 recibieron la calificación de Muy insatisfactorio

<sup>2</sup> Identical product was not screened for harmful substances

<sup>3</sup> Not absolutely identical - a textile seat reducer has been added but test results are transferable

En algunas de las sillas “Muy satisfactorias”, el niño viaja de espaldas a la marcha:

- CHICCO Keyfit
- CYBEX Aton
- CYBEX Aton con base Aton
- HTS Besafe iZi Kid X3 Isofix
- HTS Besafe iZi Combi X3 Isofix
- RÖMER Baby-Safe Plus II SHR
- RÖMER Baby-Safe Plus II SHR con base Isofix

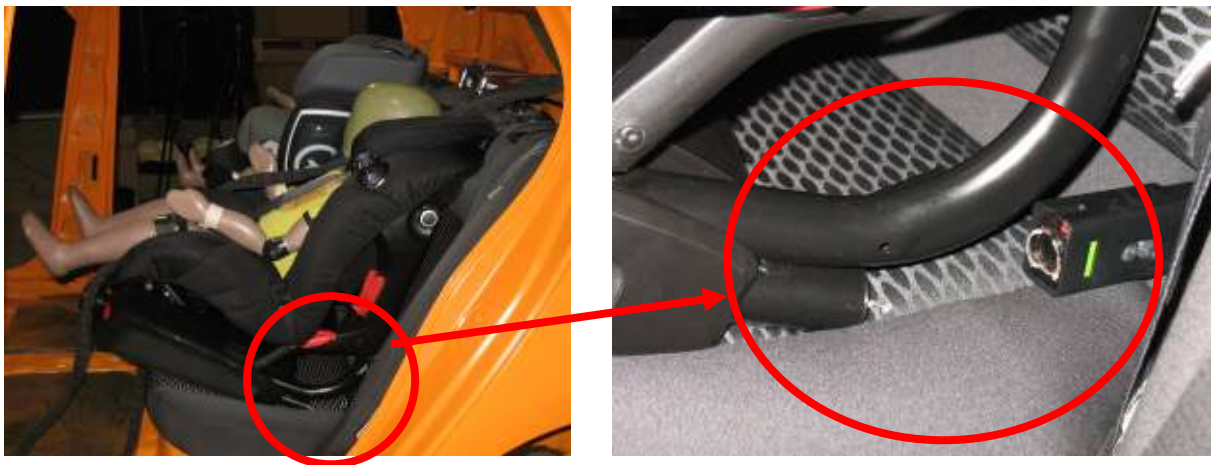
Con esta clase de transporte, en caso de colisión, apenas se producirá un movimiento relativo entre la cabeza y el torso, ya que el SRI sujetará el cuerpo completo del niño. De esta manera, serán muy reducidas las cargas que se produzcan tanto para la cabeza como para la nuca.

En los bebés, la nuca es muy sensible. Recuérdese que siempre hay que sujetar la cabeza de los recién nacidos cuando se les lleva en brazos para que no se produzca una lesión. Por eso, se recomienda proteger a los recién nacidos con un capazo u otro tipo de SRI instalado en posición contraria al sentido de la marcha. El cambio a una sillita colocada en el mismo sentido de la marcha debe realizarse lo más tarde posible para reducir al mínimo el riesgo de que el niño sufra lesiones.

Además, otros dos productos recibieron la calificación máxima de Muy satisfactorio en el choque frontal:

- La silla Bébé Confort Windoo Plus es un capazo que se instala transversalmente a la dirección de marcha con la ayuda de dos cinturones de seguridad del vehículo. En ella, el recién nacido es protegido con un cinturón tipo arnés igual que en un portabebés tradicional. Las cargas medidas en el ensayo de choque superan sólo ligeramente las medidas en los mejores capazos colocados en sentido contrario a la marcha y, por eso, se mantienen en un nivel muy bajo.
- El SRI Kiddy Energy Pro 2 es la primera silla instalada mirando hacia delante que se evalúa como Muy satisfactoria en el choque frontal. En el Energy Pro 2, se sujeta al niño con un elemento de retención con la ayuda del cinturón de seguridad del vehículo. Este elemento de retención sujeta tanto el torso como la cabeza del maniquí durante el curso del choque. De esta manera, se reduce igualmente el movimiento relativo entre la cabeza y el torso, así como la energía de choque sobre todo el cuerpo. En resumen, esto hace que las cargas medidas sean muy bajas.

Para el choque frontal realizado en el estudio, se ha tomado como referencia el ensayo de vehículo EuroNCAP, que supera claramente el ensayo de homologación exigido por la ley en lo que a la gravedad del accidente se refiere. En el Casualplay Fix QR, se supera el límite de capacidad de carga del anclaje Isofix. Durante el ensayo, se soltó una unión soldada del brazo de enganche en la parte exterior del vehículo (véase Figura 1). Debido al riesgo adicional de que se produzcan lesiones porque la silla se suelta, este SRI recibió la calificación de Muy insatisfactorio en el choque frontal. Un fracaso en el choque frontal no puede compensarse con buenas calificaciones en otros criterios, de modo que recibió directamente la calificación de Muy insatisfactorio en la tabla general.



*Figura 1: En el Casualplay Fix QR, se soltó una unión soldada del anclaje Isofix durante el ensayo de choque.*

## 1.2. Protección en choque lateral

En el choque lateral, existen también grandes diferencias entre las sillas analizadas:

- 10 recibieron la calificación de Muy satisfactorio
- 9 recibieron la calificación de Satisfactorio
- 7 recibieron la calificación de Aceptable
- 1 recibió la calificación de Insatisfactorio
- 3 recibieron la calificación de Muy insatisfactorio

En los SRI considerados como Muy satisfactorios:

- Bébé Confort Windoo Plus
- CYBEX Pallas 2-fix
- CYBEX Solution X2-fix
- HTS Besafe iZi Comfort X3 Isofix
- KIDDY Cruiserfix Pro

- KIDDY Energy Pro 2
- KIDDY Guardian Pro 2
- RÖMER Baby-Safe Plus II SHR
- RÖMER Kidfix SICT
- RÖMER Kid Plus SICT

El maniquí permanece tan bien retenido por la silla acolchada satisfactoriamente que no llega a tener ningún contacto con partes del vehículo. Una vez que se concluyó además que los coeficientes medidos indicaban un riesgo muy bajo de sufrir lesiones, la protección en choque lateral se evaluó como Muy satisfactoria.

Se calificaron como Muy insatisfactorios los siguientes SRI, en los que se puede retirar o, incluso, se tiene que retirar el respaldo en el caso de niños mayores según indican las instrucciones de manejo:

- BREVI OKI b.fix (se tiene que retirar el respaldo)
- GRACO Junior Maxi (se puede retirar el respaldo)
- PHIL & TEDS Tott-XT (se puede retirar el respaldo)

Estas sillas sin respaldo no ofrecen protección durante un choque lateral. En la Figura 2, se observa que la cabeza del maniquí se golpea fuertemente contra el borde superior de las puertas del vehículo. Las cargas que se producen como resultado de ello son muy altas. También el torso, completamente desprotegido, se golpea contra las puertas del vehículo y queda expuesto a un riesgo muy elevado de sufrir lesiones. Las sillas mencionadas anteriormente fueron calificadas como Muy insatisfactorias en el choque lateral y, por eso, también se evaluaron como Muy insatisfactorias en la tabla general.



*Figura 2: Ejemplo de cojín elevador sin respaldo: la cabeza del maniquí está desprotegida absolutamente y se golpea fuertemente contra las puertas del coche.*

Aun cuando el propio vehículo esté equipado con un airbag de cabeza y/o un airbag lateral, el SRI debe ofrecer una buena protección contra choques laterales. En ningún caso se podrá prescindir del respaldo en la silla, porque el airbag solo no protege suficientemente a un niño.

En la Figura 3, se ve un ensayo de vehículo con airbags desplegados. La cabeza del maniquí infantil queda encajada exactamente en el espacio que se produce entre el airbag de cabeza que cae de la estructura del techo y el airbag que sale del respaldo. De esta manera, la cabeza queda desprotegida y expuesta a un riesgo muy elevado de sufrir lesiones. Por regla general, también las cargas ejercidas sobre la caja torácica alcanzan un nivel superior a las que se producen en un buen SRI, porque la mayoría de los airbags están diseñados para adultos y resultan comparativamente duros para un niño de complexión más débil.

Además de la protección que ofrecen durante un choque lateral, los respaldos sirven durante el uso diario también para sostener a un niño que se ha quedado dormido, así como para guiar de manera óptima la cinta del hombro. Se trata de dos tareas que no pueden ser asumidas por un airbag.

Por todo ello, un airbag representa sólo un complemento eficaz para un buen sistema de retención infantil.



*Figura 3: SRI sin respaldo en un ensayo utilizando un vehículo con airbag lateral y airbag de cabeza.*

### 1.3. Recorrido del cinturón

En los siguientes SRI, el cinturón se puede adaptar muy satisfactoriamente:

- CONCORD Transformer Click
- HTS Besafe iZi Comfort X3 Isofix
- MAXI COSI Rodi XP 2
- RÖMER Kid Plus SICT
- RÖMER Kidfix SICT

El margen de regulación de estas sillitas es lo suficientemente amplio como para que el cinturón pase bien centrado por encima del hombro tanto en niños mayores como pequeños, de modo que se podrá proteger óptimamente al niño. También en los demás SRI el recorrido del cinturón fue considerado Satisfactorios o, al menos, Aceptables.

### 1.4. Estabilidad

El sistema Isofix ofrece la posibilidad de montar el SRI con mucha estabilidad en el vehículo. Las siguientes sillitas lo utilizan con mucha eficacia y, además, se adaptan bien a los diferentes contornos de los asientos de vehículo:

- CASUALPLAY Fix QR
- KIDDY Cruiserfix Pro
- RÖMER Kidfix SICT

Por eso, han recibido la calificación de Muy satisfactorio en cuanto a estabilidad sobre el asiento del vehículo. Se evaluó sólo como Insatisfactoria la estabilidad de las sillitas:

- BREVI OKI b.fix
- GRACO Junior Maxi
- KIDDY Energy Pro 2
- KIDDY Guardian Pro 2
- NANIA R-WAY SP
- NANIA I-MAX SP
- PHIL & TEDS Tott-XT

Estas sillas presentan un recorrido incómodo para el cinturón del vehículo y/o tienen una base relativamente grande y plana, que se adapta mal al asiento del vehículo. En el caso de estas sillas es muy importante que el usuario compruebe el ajuste en el propio vehículo. El Bébé Confort Windoo Plus necesita dos asientos en la parte trasera del vehículo y, por eso, no puede adaptarse bien al contorno de los asientos. De ahí que su calificación sea Muy insatisfactoria en el criterio de Estabilidad.

## 2. Resultados relativos a manejo y ergonomía

La evaluación de Manejo y ergonomía, junto con la de Seguridad, se utilizan por igual para la evaluación general. Como sólo un SRI montado correctamente es capaz de proteger bien, es importante que la silla se instale correctamente de forma intuitiva y que el número de pasos necesarios para el montaje sea el menor posible.

También la ergonomía desempeña un papel decisivo cuando se trata de llevar seguro a un niño en el coche. Sólo cuando el niño está sentado cómodamente y tal como previó el fabricante, los cinturones de seguridad y los laterales pueden ejercer su efecto protector. Y, por supuesto, este objetivo lo cumple sólo un SRI que se puede utilizar realmente para cualquier clase de viaje.

### 2.1. Resultados relativos a manejo

En lo que a manejo se refiere, de las sillas sometidas a estudio:

- 9 recibieron la calificación de Muy satisfactorio
- 19 recibieron la calificación de Satisfactorio
- 1 recibió la calificación de Aceptable
- 1 recibió la calificación de Insatisfactorio

Dividiéndolas según las clases de SRI, se llegó a las conclusiones siguientes:

#### ❖ Sillas tipo capazo:

Durante el montaje de las sillas tipo capazo, con frecuencia se cometen los siguientes errores importantes:

- La silla tipo capazo se coloca y se monta en el vehículo en un sentido equivocado.
- Al sujetar el capazo, se confunde el cinturón de pelvis con el de hombro.

En el RÖMER Baby-Safe Plus II SHR con base Isofix, estas fuentes de error quedan excluidas prácticamente, ya que puede montarse rápida y sencillamente sobre la base. En este modelo se indica la orientación que ha de tener la silla tipo capazo, algo que

demuestra ser conveniente durante el uso diario y para evitar posibles errores durante el montaje. Además, la base se une con el vehículo a través del estribo del sistema ISOFIX, de modo que no se necesitará el cinturón del vehículo y, por tanto, no existirá ningún riesgo de que se cometan errores. Por eso, ha recibido la calificación de Muy satisfactorio en el manejo. Ninguna de las sillas tipo capazo destaca por unas características de manejo inconvenientes; por eso, los demás productos se han calificado como Satisfactorios.

#### ❖ Sillas (Grupo I)

En el caso de las sillas (Categoría I), la KIDDY Energy Pro 2 se considera Muy satisfactoria. En ella, el cinturón del vehículo tiene un recorrido similar al correspondiente a los adultos, lo que reduce el riesgo de un manejo erróneo, además de ser muy fácil y sencillo su montaje. También las instrucciones de manejo son fácilmente comprensibles, se adapta con facilidad para niños mayores o menores y es posible sujetar sin problemas al niño. En resumen, todo ello le hace merecer la mejor nota en cuanto a manejo.

La AKTA GRACO Belogic recibió en manejo sólo la calificación de Insatisfactorio. La principal causa de esta mala evaluación es el complicado montaje de la silla, ya que cuesta colocar y tensar el cinturón del vehículo en la guía prevista para ello. Asimismo, la gran silla reclinada hacia atrás se tiene que sujetar con un cinturón adicional al asiento delantero del vehículo.



*Figura 4: Akta Graco Belogic instalada en la carrocería del vehículo.*

### ❖ Cojines elevadores:

El manejo de los cojines elevadores para niños mayores (Categorías II / III) es sencillo debido a su diseño y concepto. Esto se debe a que, si bien el niño va sentado en un SRI, estará sujeto como un adulto con un cinturón con tres puntos de anclaje. Además, en los modelos:

- CONCORD Transformer Click
- CYBEX Solution X2-fix
- NANIA R-WAY SP
- RECARO Milano
- RÖMER Kidfix SICT
- RÖMER Kid Plus SICT

el cinturón se coloca sin complicaciones y las instrucciones de manejo se comprenden fácilmente. Por eso, han recibido la calificación de Muy satisfactorio en el manejo. Tampoco los demás cojines elevadores presentan puntos débiles graves en lo que a manejo se refiere. Por eso, son calificados como Satisfactorios.

## 2.2. Resultados relativos a ergonomía

Este año, se incluyó por primera vez en el estudio el criterio de Ergonomía. Además de la posición sentada, el espacio disponible y el confort para el niño, comprende también el espacio necesario para el SRI en el vehículo. Los resultados a la ergonomía fueron:

- 16 recibieron la calificación de Satisfactorio
- 11 recibieron la calificación de Aceptable
- 3 recibieron la calificación de Insatisfactorio

A continuación, se resumen los conocimientos obtenidos en los distintos subcriterios:

### ❖ Espacio disponible para el niño en la silla

Las dos sillas Chicco Keyfit y Bébé Confort Windoo Plus son las que ofrecen más espacio al niño, de acuerdo con su categoría de peso. Por eso, pueden utilizarse comparativamente durante un tiempo prolongado. También niños grandes pero delgados, que todavía no se pueden proteger con la siguiente categoría de peso, así como niños de complexión robusta, que todavía están por debajo del límite superior de peso, encuentran espacio suficiente en ellas. Por eso, se las califica

como Muy satisfactorias por el espacio disponible. Como en la mayoría de los productos el riesgo de que el niño sufra lesiones es mayor en el extremo inferior del período de uso permitido que en el extremo superior, un aplazamiento del cambio repercute positivamente en la seguridad. Por el contrario, en los modelos:

- AKTA GRACO Belogic
- CASUALPLAY Fix QR
- CYBEX Pallas 2-fix
- CYBEX Solution X2-fix
- HTS Besafe iZi Kid X3 Isofix
- HTS Besafe iZi Combi X3 Isofix
- KIDDY Cruiserfix Pro
- KIDDY Guardian Pro 2
- NANIA I-MAX SP
- NANIA R-WAY SP
- RECARO Milano

el espacio disponible para el niño es limitado. De esta manera, se obliga a los padres a cambiar muy pronto a un producto de la siguiente categoría de peso o a renunciar por completo al SRI. Por eso, se califican sólo como Insatisfactorios en lo que a espacio disponible se refiere.

#### ❖ Espacio necesario en el vehículo

Según el vehículo y el número de personas que se han de transportar, el espacio que ocupa el SRI puede ser un criterio importante para los padres a la hora de elegir una silla idónea. En especial, la Graco Junior Maxi ocupa muy poco espacio y, por ello, es el único producto calificado como Muy satisfactorio. En cambio, la silla tipo capazo Bébé Confort Windoo Plus requiere mucho espacio, ya que ocupa dos asientos completos en la parte trasera. Por este motivo, recibe la calificación de Muy insatisfactorio en este criterio. Las grandes sillas reclinadas hacia atrás:

- AKTA GRACO Belogic
- HTS Besafe iZi Kid X3 Isofix
- HTS Besafe iZi Combi X3 Isofix

ocupan mucho espacio. Se montan sobre los asientos traseros, de manera que limitan considerablemente la utilidad del asiento delantero correspondiente en la mayoría de los vehículos. Por eso, se califican también como Muy insatisfactorios en lo que a espacio necesario se refiere.

#### ❖ Posición sentada

En el Bébé Confort Windoo Plus, los recién nacidos pueden estar acostados, que es la posición óptima. Por eso, recibe un Muy satisfactorio y la mejor nota. Por el contrario, en el Akta Graco Belogic, la posición sentada es muy inconveniente para el niño. El respaldo es excesivamente recto, tanto para niños pequeños (ángulo de tórax: 71°) como para niños mayores (ángulo de tórax: 88°). Además, en este SRI reclinado hacia atrás, el espacio para las piernas (está homologado hasta los 25 kg de peso, lo que equivale aprox. a un niño de 7 años) está tan limitado que los niños tienen que doblarlas excesivamente. En resumen, por estos motivos, la posición sentada se califica sólo como Insatisfactoria.

#### ❖ Confort (acolchado, apoyo de las piernas y visibilidad)

Las sillas analizadas coinciden en los resultados en confort para el niño: 24 SRI obtuvieron la nota de Satisfactorio y seis fueron calificadas como Aceptables.

### 3. Resultados relativos a características de uso

En los SRI siguientes, la tapicería se puede retirar fácilmente y lavar en lavadora. Todas las piezas importantes para la seguridad están bien confeccionadas:

- AKTA GRACO Belogic
- CYBEX Aton
- CYBEX Pallas 2-fix
- CYBEX Solution X2-fix
- GRACO Junior Maxi
- RECARO Milano
- RÖMER Baby-Safe Plus II SHR
- RÖMER Kidfix SICT
- RÖMER Kid Plus SICT

Por eso, han recibido la nota de Muy satisfactorio en los criterios de Limpieza y Confección, así como en el criterio principal de Características de uso. Ninguno de los otros SRI ha obtenido mala nota, pero sí presentaron puntos débiles insignificantes. Es lo que ocurre con los modelos siguientes, en los que cuesta retirar la tapicería:

- CONCORD Transformer Click
- SUNSHINE KIDS Vega

La tapicería de estos asientos no se puede lavar en lavadora:

- BÉBÉ Confort Windoo Plus
- BREVI OKI b.fix
- CASUALPLAY Fix QR
- CHICCO Keyfit
- NANIA I–Max SP
- NANIA R–Way SP
- PHIL & TEDS Tott–XT
- SUNSHINE KIDS Vega

En CASUALPLAY Fix QR y PHIL & TEDS Tott–XT, no es óptima la confección en puntos relevantes para la seguridad (p. ej., la duración de las instrucciones breves en el SRI), de manera que su confección se califica sólo como Aceptable.

#### **4. Resultados relativos a detección de sustancias peligrosas**

Este año se incluyó en el estudio, por primera vez, la detección de sustancias peligrosas. Todos los componentes del SRI que entran en contacto con el niño se analizaron para detectar el posible contenido de hidrocarburos aromáticos policíclicos (HAP), ftalatos, materiales ignífugos, fenoles, compuestos de organotina, colorantes aso, formaldehído y metales pesados. De estos sistemas de retención infantil

- 13 recibieron la calificación de Muy satisfactorio
- 10 recibieron la calificación de Satisfactorio
- 5 recibieron la calificación de Aceptable
- 2 recibieron la calificación de Insatisfactorio

En las sillas calificadas como Muy satisfactorias, no se halló ninguna traza o sólo muy pocas trazas de las sustancias peligrosas analizadas:

- CHICCO Eletta
- CONCORD Transformer Click
- CYBEX Aton
- CYBEX Pallas 2–fix
- CYBEX Solution X2–fix
- HTS Besafe iZi Combi X3 Isofix
- HTS Besafe iZi Comfort X3 Isofix
- MAXI COSI Rodi XP 2
- RÖMER Kidfix SICT

- RÖMER Kid Plus SICT
- RÖMER Baby-Safe Plus II SHR

Por el contrario, en las sillas:

- BÉBÉ CONFORT Windoo Plus (material ignífugo)
- CASUALPLAY Fix QR (material ignífugo)
- HTS Besafe iZi Kid X3 Isofix (material ignífugo)
- KIDDY Cruiserfix Pro (formaldehído)
- KIDDY Guardian Pro 2 (material ignífugo)
- NANIA I-MAX SP (ftalato)
- NANIA R-WAY SP (material ignífugo)
- RECARO Milano (material ignífugo)
- SUNSHINE KIDS Vega (material ignífugo)

se comprobó la presencia de trazas de las sustancias indicadas entre paréntesis, por lo que sólo recibieron la calificación de Aceptable en la detección de sustancias peligrosas. Como el riesgo derivado de las sustancias peligrosas es todavía pequeño, la evaluación no influye sobre la evaluación general y, por eso, se indica sólo como información adicional. Por otro lado, en los modelos:

- AKTA GRACO Belogic (material ignífugo)
- BÉBÉ CONFORT Opal (ftalato)
- CHICCO Keyfit (material ignífugo)
- GRACO Junior Maxi (organotina)
- KIDDY Energy Pro 2 (material ignífugo)

la sustancia indicada entre paréntesis se encontró en una cantidad superior a lo que se considera una impureza. Por eso, estos productos recibieron sólo la calificación de Insatisfactorio en el criterio de detección de sustancias peligrosas, por lo que fueron calificados en la evaluación general a lo sumo con un Insatisfactorio (La evaluación general puede ser mejor, como máximo, en una nota superior a la recibida en la detección de sustancias peligrosas.).

Tanto la BREVI OKI b.fix como la PHIL & TEDS Tott-XT contienen ftalato DEHP en una cantidad que supera el límite legal para los juguetes infantiles. Por eso, se califican con un Muy insatisfactorio en la detección de sustancias peligrosas. Esta evaluación no puede compensarse mediante buenas calificaciones en otros criterios, ya que la calificación de Muy insatisfactorio repercute directamente en la evaluación general.

Marca	Nombre del modelo	Peso del asiento / la base en kg	Seguridad				Manejo y ergonomía										Resultados globales						
			Protección en choque frontal	Protección en choque lateral	Recorrido del cinturón	Estabilidad en el asiento	Manejo		Ergonomía				Detección de sustancias peligrosas		Características de uso		Limpieza	Confección					
hasta 10 kilogramos (0), hasta 1 año, aproximadamente			1,5	1,2	1,0	1,7	4,8	2,1	2,0	3,4	1,0	1,7	2,1	1,0	5,5	1,1	1,7	2,6	1,9	2,3	1,5	1,8	+
	Bébé Confort	4,7																					
hasta 13 kilogramos (0+), hasta 1 ½ años, aproximadamente			1,4	0,7	1,8	1,9	1,8	1,5	1,3	1,5	1,3	1,5	2,5	1,9	4,0	2,7	2,1	1,1	1,5	1,5	1,5	1,4	++
	RÖMER	4,3/5,2																					
	RÖMER	4,3/5,2	1,4	0,8	1,5	1,9	2,7	2,0	2,4	1,3	1,5	2,3	1,9	3,0	2,6	2,1	1,1	1,5	1,5	1,5	1,7	+	
	CYBEX	3,8/4,4	1,8	0,7	2,8	1,7	1,9	1,8	1,5	1,5	1,3	2,2	1,9	2,9	2,5	2,0	1,1	1,5	1,5	1,5	1,8	+	
	CYBEX	3,8/4,4	1,8	0,9	2,5	2,2	2,4	2,0	2,4	1,5	1,3	2,1	1,9	2,4	2,3	2,2	1,1	1,5	1,5	1,5	1,9	+	
	CHICCO	3,9	1,9	0,6	2,9	2,9	2,2	2,1	2,8	1,5	1,7	1,9	1,0	2,9	2,4	2,2	4,5	2,0	2,5	1,5	3,5	0	
hasta 18 kilogramos (0/I), hasta 4 años, aproximadamente			1,9	1,2	2,5	1,8	2,2	2,3	1,9	1,6	2,4	1,3	3,9	4,3	5,4	2,8	2,9	2,6	1,8	1,5	2,0	2,1	+
	HTS Besafe	15,8																					
	HTS Besafe	16,3	2,2	1,4	2,9	2,1	2,2	2,4	2,6	2,4	1,5	1,8	4,0	4,3	5,4	3,2	2,9	1,2	1,8	1,5	2,0	2,6	0
	Bébé Confort	11,0	3,2	3,5	3,3	2,1	2,4	2,4	2,4	2,9	1,0	2,0	1,9	3,8	2,6	2,4	3,6	1,7	1,8	1,5	3,2	0	
	CHICCO	7,5	3,8	4,2	3,7	2,8	3,1	2,7	2,8	3,2	1,8	1,7	2,6	1,9	3,8	3,0	2,6	1,0	1,7	1,3	2,0	3,8	0
de 9 a 18 kilogramos (I), de 1 a 4 años, aproximadamente			2,5	3,5	1,1	1,5	1,6	1,9	1,6	1,2	2,3	2,1	3,1	4,3	2,1	2,3	2,4	1,2	1,8	1,5	2,0	2,5	+
	HTS Besafe	14,7																					
	KIDDY	5,0	1,6	1,5	1,0	2,0	3,9	1,4	1,3	2,2	1,3	1,1	1,5	1,9	2,9	2,7	3,6	1,8	1,5	2,0	2,6	0	
	CASUALPLAY	12,3	5,5	5,5	2,1	3,1	1,4	2,2	1,7	3,1	2,0	1,7	1,8	3,2	2,9	2,1	2,2	2,6	2,9	2,8	3,0	5,5	-
	CASUALPLAY	12,3	5,5	5,5	2,1	3,1	1,4	2,4	1,7	3,1	2,9	1,7	1,8	3,2	2,9	2,1	2,2	2,6	2,9	2,8	3,0	5,5	-
de 9 a 25 kilogramos (I/II), de 1 a 7 años, aproximadamente			2,2	1,6	2,7	2,2	3,1	4,3	3,1	2,8	4,3	1,8	1,5	4,3	4,3	5,2	4,3	4,5	1,5	1,5	1,5	4,3	0
	AKTA GRACO	15,1																					

de 0,6 a 1,5 = muy satisfactorio; de 1,6 a 2,5 = satisfactorio; de 2,6 a 3,5 = aceptable; de 3,6 a 4,5 = insatisfactorio; de 4,6 a 5,5 = muy insatisfactorio

Marca	Nombre del modelo	Peso del asiento / de la base en kg	Seguridad				Manejo y ergonomía										Detección de sustancias peligrosas			Características de uso		Recomendación del Club					
			Protección en choque frontal	Protección en choque lateral	Recorrido del cinturón	Estabilidad en el asiento	Manejo	Manejo incorrecto	Sujeción del niño con el cinturón	Montaje de la silla	Cambio de la silla	Instrucciones de manejo	Ergonomía			Espacio en la silla	Espacio necesario en el vehículo	Posición sentada	Confort	Limpieza	Confección						
<b>de 9 a 36 kilogramos (I / II / III), de 1 a 12 años, aproximadamente</b>																											
KIDDY	Guardian Pro 2	7,3	1,8	2,2	0,9	1,9	3,7	1,9	1,7	1,7	1,7	1,7	1,6	1,1	1,1	3,5	4,3	4,4	2,4	1,9	2,8	1,8	1,5	2,0	1,8	+	
CYBEX	Pallas 2-fix	11,3	1,7	2,2	1,2	1,8	1,7	2,1	2,3	1,7	1,5	3,2	4,3	3,2	2,2	2,0	2,0	2,0	2,0	1,2	1,5	1,5	1,5	1,5	1,5	1,9	+
NANIA	I-MAX SP	5,5	3,0	3,4	2,6	2,7	3,6	2,6	3,0	2,9	1,9	2,0	3,3	4,3	2,5	2,4	3,2	3,2	3,2	2,2	2,2	2,2	2,3	2,0	3,0	O	
PHIL & TEDS	Tott-XT	5,0	5,5	3,0	5,5	1,7	4,2	2,0	1,9	1,2	3,0	1,5	1,0	5,5	2,0	1,8	2,1	4,6	2,8	2,5	2,8	2,5	3,0	3,0	5,5	-	
<b>de 15 a 36 kilogramos (II / III), de 4 a 12 años, aproximadamente</b>																											
CYBEX	Solution X2-fix	7,1	1,6	2,1	1,2	1,4	1,7	1,7	1,7	1,0	1,5	3,2	4,3	3,2	2,4	2,0	1,1	1,5	1,5	1,5	1,5	1,5	1,5	1,5	1,5	1,7	+
RÖMER	Kidfix SICT	7,9	1,8	2,6	1,0	1,5	1,3	1,6	1,4	1,0	1,7	2,5	2,1	3,9	2,4	1,8	1,1	1,4	1,3	1,5	1,5	1,5	1,5	1,5	1,5	1,7	+
KIDDY	Cruisefix Pro	7,3	1,6	2,2	1,1	1,9	1,3	1,9	1,3	1,6	1,1	3,1	4,3	2,5	2,8	1,7	3,0	1,8	1,5	2,0	3,0	1,8	1,5	2,0	1,8	1,8	+
RÖMER	Kid Plus SICT	7,0	2,0	2,4	1,4	1,5	3,0	1,6	1,7	1,6	1,0	2,4	2,2	3,9	2,1	1,8	1,0	1,4	1,3	1,5	1,8	1,4	1,3	1,5	1,8	+	
CONCORD	Transformer Click	7,5	2,5	2,8	2,5	1,4	2,1	1,5	1,6	1,8	1,1	3,1	1,6	2,4	2,8	2,0	1,1	1,8	2,0	1,5	1,1	1,8	2,0	1,5	2,0	+	
MAXI COSI	Rodi XP 2	4,4	2,3	2,6	2,0	1,5	3,4	1,7	1,6	1,2	2,7	2,1	2,1	2,1	2,3	2,1	1,0	2,0	1,5	2,5	2,0	2,0	1,5	2,5	2,0	+	
RECARO	Milano	5,4	2,4	2,7	2,1	1,6	3,2	1,8	1,4	1,2	1,9	3,1	4,3	1,9	2,8	2,0	2,6	1,5	1,5	1,5	2,6	1,5	1,5	1,5	2,1	+	
SUNSHINE KIDS	Vega	7,3	2,3	2,7	1,9	1,8	3,3	1,9	1,8	1,4	1,4	2,4	2,1	2,7	2,8	2,0	3,2	2,8	3,0	2,5	3,2	2,8	3,0	2,5	2,1	+	
NANIA	R-WAY SP	4,9	2,9	3,2	2,5	2,0	3,6	1,9	1,5	1,2	2,1	3,1	4,3	1,9	2,5	2,6	2,6	2,6	2,3	2,0	2,6	2,2	2,3	2,0	2,9	O	
BREVI	OKI b.fix	6,8	5,5	3,1	5,5	2,0	4,1	2,1	2,0	1,3	2,4	2,3	2,7	2,1	1,8	1,8	4,6	2,2	2,3	2,0	4,6	2,2	2,3	2,0	5,5	-	
GRACO	Junior Maxi	3,2	5,5	3,1	5,5	3,0	4,2	1,8	1,7	1,8	2,2	2,3	2,7	1,5	2,4	2,1	3,6	1,5	1,5	1,5	3,6	1,5	1,5	1,5	5,5	-	

de 0,6 a 1,5 = muy satisfactorio; de 1,6 a 2,5 = satisfactorio; de 2,6 a 3,5 = aceptable; de 3,6 a 4,5 = insatisfactorio; de 4,6 a 5,5 = muy insatisfactorio

# ANEXO 1

## CRITERIOS DE ENSAYO

### 1 Seguridad

#### 1.1 Protección en choque frontal:

Ensayos dinámicos que cumplen la directiva ECE – R 44.04:

- Trineo de ensayo con carrocería de VW Golf VI (5 puertas) instalada.
- Retardo de trineo según EuroNCAP para VW Golf VI.
- $\Delta v=71$  km/h
- En posición sentada y acostada, en tanto sea posible.
- Guías de cinturón estándar y alternativa, en tanto estén disponibles.
- Sujeción con Isofix y con cinturón, en tanto estén disponibles.
- Sillas en el mismo sentido de la marcha: con los maniquíes más pequeños y más grandes permitidos respectivamente.
- Sillas en sentido contrario a la marcha: con el maniquí más grande en cada caso (Sólo si el ángulo del respaldo se puede o se tiene que modificar dependiendo del peso corporal del niño; también con el maniquí más pequeño.).
- Maniquíes: Q0, Q1; Q1,5; Q3; Q6; P10
- Mediciones a temperatura ambiente en torno a +20 °C.

Mediciones en condiciones más estrictas que las de la directiva ECE-R 44:

- Carga sobre la cabeza.
- Carga sobre el cuello (no en los maniquíes Q0, P10).

#### 1.2 Protección en choque lateral

Ensayos dinámicos sobre trineos de ensayo:

- Con una carrocería de VW Golf VI (5 puertas).
- Carrocería girada 10° respecto al sentido de choque, con puertas fijadas.
- Padding de puertas según NPACS.
- Retardo de trineo según EuroNCAP para VW Golf VI.
- $\Delta v=28$  km/h

- Posición sentada (cuando esté permitida).
- Guías de cinturón estándar y alternativa, en tanto estén disponibles.
- Sujeción con Isofix y con cinturón, en tanto estén disponibles.
- Maniqués: Categoría ECE 0: Q1  
Categoría ECE 0+: Q1,5  
Categoría ECE I: Q3  
Categoría ECE II/III: Q3, Q6
- Mediciones a temperatura ambiente en torno a +20 °C.

### 1.3 Recorrido del cinturón, estabilidad sobre el asiento del vehículo

Además de los ensayos de choque, se realizaron ensayos adicionales para evaluar la seguridad de los SRI:

- Ensayos de instalación en diferentes vehículos.
- Ensayos con niños de diferentes tallas.

En los ensayos de instalación en el vehículo, se comprobó si era posible instalar firmemente (estabilidad) el SRI sobre los distintos asientos del vehículo con diferentes puntos de sujeción con cinturón.

Un SRI que sólo funciona en condiciones de laboratorio con maniqués normalizados (que corresponden a un niño "promedio") resulta inútil en la práctica diaria. Por eso, verifica el margen de ajuste de las sillas con niños. De esta manera, se comprueba si es posible adaptar óptimamente el cinturón al niño.

## 2 Manejo

Evaluación de

- las posibilidades de un uso incorrecto ("misuse");
- la colocación y la retirada del cinturón en el niño;
- el montaje y el desmontaje del SRI;
- el cambio del SRI (esfuerzo requerido para el cambio destinado a poder transportar a un niño mayor o más pequeño);
- las instrucciones de manejo

## 3 Ergonomía

Ensayos de instalación con niños y maniqués en vehículos de ensayo en

- el asiento trasero exterior;
- el asiento trasero central, si el SRI está autorizado para esta plaza.

Asimismo se ensayan y evalúan los puntos siguientes:

- espacio disponible para el niño en la silla;
- espacio necesario en el vehículo;
- posición sentada (ángulo del respaldo y espacio disponible para las piernas).
- Confort para el niño (apoyo de las piernas, acolchado, partes desprotegidas, visibilidad para el niño).

#### **4 Características de uso**

Evaluación de la limpieza de la tapicería (retirada de la tapicería y posibilidad de lavado) y confección del SRI (p. ej., duración de las pegatinas en la silla).

#### **5. Detección de sustancias peligrosas**

A continuación, se relacionan las sustancias peligrosas relevantes para la evaluación, así como los reglamentos, prescripciones y normas correspondientes.

##### **5.1. Hidrocarburos aromáticos policíclicos (HAP)**

Todos los materiales en contacto con el niño se analizarán para detectar su posible contenido de 16 HAP según la EPA de conformidad con el documento ZEK 01.2-08 (que se utiliza, entre otras cosas, para la concesión del sello GS):

- Naftalina
- Acenaftileno
- Acenaftenos
- Flúores
- Fenantreno
- Antraceno
- Fluoranteno
- Pirenos
- Crisenos
- Benzo[a]antracenos
- Benzo[b]fluorantenos
- Benzo[k]fluorantenos
- Benzo[a]pirenos
- Indeno[1,2,3-cd]pirenos
- Dibenzo[a,h]antracenos
- Benzo[g,h,i]perileno

## 5.2. Ftalatos

Todos los materiales que están en contacto con el niño se analizarán según la directiva 1907/2006/CE “REACH” para detectar el posible contenido de los ftalatos siguientes:

- DEHP
- DBP
- BBP
- DINP
- DIDP
- DNOP

Según esta directiva REACH, el contenido de los ftalatos DINP, DIDP y DNOP en los juguetes que los niños pueden llevarse a la boca y el de los ftalatos DEHP, DBP y BBP en todos los juguetes infantiles no debe superar los 1000 mg/kg. Además de la directiva REACH, tomando como referencia la norma Ökotex, se medirá y evaluará también el posible contenido de DIBP.

## 5.3. Materiales ignífugos

Todos los materiales en contacto con el niño se analizarán según norma EN 71-9 (“Directiva sobre juguetes“, prescripción voluntaria) para detectar un posible contenido de los materiales ignífugos siguientes:

- Tri-*o*-cresilfosfato (TCF)
- Tris(2-cloretil)-fosfato (TCEF)

Además de la norma EN 71-9, se medirá y evaluará también el posible contenido de TCFF (se sospecha que es cancerígeno por bioacumulación), TDCFF (se considera cancerígeno) y de trifenilfosfato (TFF).

## 5.4. Compuestos fenólicos

Todos los materiales que están en contacto con el niño se analizarán según la norma EN 71-9 (“Directiva sobre juguetes“) para detectar un posible contenido de fenoles (muy tóxicos e irritantes) y, además, de nonilfenol (tóxico para la reproducción e irritante).

## 5.5. Organotina

Todos los materiales que están en contacto con el niño se analizarán según la norma Ökotex 100 (prescripción voluntaria) para detectar un posible contenido de compuestos de organotina:

- TBT
- TPhT
- DBT
- DOT

Además de la norma Ökotex, se determinará y evaluará también un posible contenido de MOT.

### **5.6. Colorantes AZO**

Todos los materiales que están en contacto con el niño se analizarán según la norma EN 71-9 (“Directiva sobre juguetes”) para detectar un posible contenido de los siguientes colorantes AZO:

- Disperse Blue 1
- Disperse Blue 3
- Disperse Blue 106
- Disperse Blue 124
- Disperse Yellow 3
- Disperse Orange 3
- Disperse Orange 37/76
- Disperse Red 1
- Solvent Yellow 1
- Solvent Yellow 2
- Solvent Yellow 3
- Basic Red 9
- Basic Violet 1
- Basic Violet 3
- Acid Red 26
- Acid Violet 49

### **5.7. Formaldehído**

Todos los materiales que están en contacto con el niño se analizarán según la norma EN 71-9 (“Directiva sobre juguetes”) para detectar un posible contenido de formaldehído.

### **5.8. Materiales ignífugos bromados**

Todos los materiales que están en contacto con el niño se analizarán para detectar un posible contenido de decabromdifeniléter (DecaBDE) y de tetrabrombisfenol A (TBBFA).

## 5.9. Metales pesados

Todos los materiales en contacto con el niño se analizarán para detectar según norma EN 71-3 (“Directiva sobre juguetes”) un posible contenido de los siguientes metales pesados:

- Antimonio
- Arsénico
- Bario
- Cadmio
- Cromo
- Plomo
- Mercurio
- Selenio

## 5 Evaluación general

Los distintos criterios y su ponderación tienen la siguiente escala:

++	de 0,6 a 1,5	muy satisfactorio
+	de 1,6 a 2,5	satisfactorio
o	de 2,6 a 3,5	aceptable
⊖	de 3,6 a 4,5	insatisfactorio
-	de 4,6 a 5,5	muy insatisfactorio

### Evaluación general

La "Evaluación general" se determinará a partir de las calificaciones en materia de Seguridad, Manejo y Ergonomía y Detección de sustancias peligrosas.

++ = muy satisfactorio	Seguridad, así como Manejo y Ergonomía “++”, y Detección de sustancias peligrosas, al menos “o”
+ = satisfactorio	Seguridad, así como Manejo y Ergonomía, al menos “+”, y Detección de sustancias peligrosas, al menos “o”
o = aceptable	Seguridad, así como Manejo y Ergonomía, al menos “o”, y Detección de sustancias peligrosas, al menos “⊖”
⊖ = insatisfactorio	Seguridad, así como Manejo y Ergonomía, al menos “⊖”, y Detección de sustancias peligrosas, al menos “⊖”
- = muy insatisfactorio	Seguridad o Manejo y Ergonomía, o Detección de sustancias peligrosas “-“

# Estudio sobre sistemas de retención infantil 2011

## Evaluación individual

Fabricante	Nombre del modelo	Categoría de peso
Akta Graco	Belogic	I, II (9-25 kg)
Bébé Confort	Opal	0+, I (0-18 kg)
Bébé Confort	Windoo Plus	0 (0-10 kg)
Brevi	OKI b.fix	II, III (15-36 kg)
Casualplay	Fix QR	I (9-18 kg)
Chicco	Eletta	0+, I (0-18 kg)
Chicco	Keyfit	0+ (0-13 kg)
Concord	Transformer Click	II, III (15-36 kg)
Cybex	Pallas 2-fix	I, II, III (9-36 kg)
Cybex	Solution X2-fix	II, III (15-36 kg)
Cybex Aton	Aton	0+ (0-13 kg)
Graco	Junior Maxi	II, III (15-36 kg)
HTS BeSafe	iZi Combi X3 Isofix	I (9-18 kg)
HTS BeSafe	iZi Comfort X3 Isofix	I (9-18 kg)
HTS BeSafe	iZi Kid X3 Isofix	I (9-18 kg)
Kiddy	Cruiserfix Pro	II, III (15-36 kg)
Kiddy	Energy Pro 2	I (9-18 kg)
Kiddy	Guardian Pro 2	I, II, III (9-36 kg)
Maxi	Cosi Rodi XP 2	II, III (15-36 kg)
Nania	I-Max SP	I, II, III (9-36 kg)
Nania	R-Way SP	II, III (15-36 kg)
Phil & Teds	Tott XT	I, II, III (9-36 kg)
Recaro	Milano	II, III (15-36 kg)
Römer	Baby-Safe Plus II SHR	0+ (0-13 kg)
Römer	Kid Plus SICT	II, III (15-36 kg)
Römer	Kidfix SICT	II, III (15-36 kg)
Sunshine Kids	Vega	II, III (15-36 kg)

# AKTA GRACO Belogic



## Evaluación general: insatisfactorio

En este asiento, es posible transportar niños con un peso de hasta 25 kg (7 años, aprox.) en sentido contrario a la marcha, por lo que ofrece así una protección extraordinariamente satisfactoria en caso de choque frontal. Sin embargo, esta silla ocupa mucho espacio en el vehículo y ofrece muy poco espacio para niños mayores. Además, el montaje en el vehículo exige un esfuerzo excesivo.

<b>Descripción</b>	<b>Categorías ECE: I / II</b> Para niños con un peso entre 9 y 25 kg (aproximadamente, de uno a 7 años de edad). Silla con cinturón tipo arnés y tensión central del cinturón. En posición sentada y acostada. Peso de la silla: 15,1 kg
<b>Montaje en el vehículo</b>	En sentido contrario a la marcha, con cinturón del vehículo con tres puntos de anclaje. <b>Advertencia: no debe usarse en asientos de acompañante con airbag frontal.</b>
<b>Precio</b>	

	<b>Puntos fuertes</b>	<b>Puntos débiles</b>
<b>Seguridad</b>	<ul style="list-style-type: none"> <li>• Bajos coeficientes de carga en choque frontal.</li> <li>• Recorrido satisfactorio del cinturón.</li> </ul>	<ul style="list-style-type: none"> <li>• Coeficientes de carga medios en choque lateral.</li> <li>• La silla no se puede sujetar firmemente del todo al vehículo.</li> </ul>
<b>Manejo</b>	<ul style="list-style-type: none"> <li>• Instrucciones de manejo y advertencias fácilmente comprensibles.</li> </ul>	<ul style="list-style-type: none"> <li>• Alto riesgo de manejo erróneo.</li> <li>• Resulta complicado sujetar al niño con el cinturón.</li> <li>• Es complicado instalar la silla.</li> <li>• La silla es muy pesada.</li> </ul>
<b>Ergonomía</b>	<ul style="list-style-type: none"> <li>• Acolchado satisfactorio.</li> </ul>	<ul style="list-style-type: none"> <li>• El apoyo para las piernas es inaceptable.</li> <li>• El niño tiene que sentarse en una posición muy recta.</li> <li>• Ocupa mucho espacio.</li> <li>• Silla muy estrecha.</li> <li>• El niño tiene poca visibilidad hacia el exterior.</li> </ul>
<b>Limpieza y Confección</b>	<ul style="list-style-type: none"> <li>• Resulta fácil retirar la tapicería y se puede lavar en lavadora.</li> <li>• Confección muy satisfactoria.</li> </ul>	
<b>Detección de sustancias peligrosas</b>		<ul style="list-style-type: none"> <li>• Elevado coeficiente de carga por sustancias peligrosas.</li> </ul>

## Bébé Confort Opal



### Evaluación general: aceptable

Instalada en sentido contrario a la marcha, esta silla ofrece una protección extraordinariamente satisfactoria en un choque frontal. Por eso, esta silla es muy idónea para continuar transportando niños que ya son demasiado grandes para viajar en sentido contrario a la marcha. El ajuste escalonado del cinturón de seguridad infantil a la talla del niño, sin tener que zafarlo, conlleva ventajas. No obstante, cuando se monta mirando hacia delante, la silla presenta algunos puntos débiles en el choque frontal.

<b>Descripción</b>	<b>Categorías ECE: 0+ / I</b> Para niños hasta 18 kg de peso (aproximadamente, hasta los 4 años de edad). Silla con cinturón tipo arnés y tensión central del cinturón. En posición sentada y acostada. Peso de la silla: 11 kg
<b>Montaje en el vehículo</b>	con cinturón del vehículo con tres puntos de anclaje hasta 13 kg en sentido contrario a la marcha, o a partir de 9 kg mirando hacia delante. <b>Advertencia: en sentido contrario a la marcha, no debe utilizarse en asientos de acompañante con airbag frontal.</b>
<b>Precio</b>	

	<b>Puntos fuertes</b>	<b>Puntos débiles</b>
<b>Seguridad</b>	<ul style="list-style-type: none"> <li>Recorrido satisfactorio del cinturón.</li> <li>La silla se mantiene estable en el vehículo.</li> </ul>	<ul style="list-style-type: none"> <li>Coefficientes de carga medios en choque frontal y choque lateral.</li> </ul>
<b>Manejo</b>	<ul style="list-style-type: none"> <li>Poco riesgo de manejo erróneo.</li> <li>Instrucciones de manejo y advertencias fácilmente comprensibles.</li> </ul>	<ul style="list-style-type: none"> <li>El montaje de la silla y la sujeción del niño con el cinturón son complicados.</li> </ul>
<b>Ergonomía</b>	<ul style="list-style-type: none"> <li>El apoyo para las piernas es satisfactorio.</li> <li>Acolchado muy satisfactorio.</li> </ul>	<ul style="list-style-type: none"> <li>La posición sentada es inconveniente.</li> <li>Ocupa mucho espacio.</li> <li>El niño tiene poca visibilidad hacia el exterior.</li> </ul>
<b>Limpieza y Confección</b>	<ul style="list-style-type: none"> <li>Resulta fácil retirar la tapicería y se puede lavar en lavadora.</li> <li>Confección muy satisfactoria.</li> </ul>	
<b>Detección de sustancias peligrosas</b>		<ul style="list-style-type: none"> <li>Elevado coeficiente de carga por sustancias peligrosas.</li> </ul>

# Bébé Confort Windoo Plus



## Evaluación general: satisfactorio

Este capazo resulta muy idóneo cuando es preciso transportar a un recién nacido acostado por razones de salud (p. ej., en el caso de bebés prematuros). Como el capazo es relativamente pequeño y sólo se puede utilizar hasta los 10 kg de peso, es imprescindible utilizar a continuación un sistema orientado mirando hacia atrás. Como se instala transversalmente al sentido de la marcha, se necesitarán dos asientos en la parte trasera del vehículo.

<b>Descripción</b>	<b>Categorías ECE: 0</b> Para recién nacidos hasta 10 kg de peso (aproximadamente, hasta un año de edad). Capazo con cinturón tipo arnés. Peso de la silla: 4,7 kg
<b>Montaje en el vehículo</b>	transversalmente al sentido de la marcha, con dos cinturones del vehículo con tres puntos de anclaje.

	<b>Puntos fuertes</b>	<b>Puntos débiles</b>
<b>Seguridad</b>	<ul style="list-style-type: none"> <li>• Coeficientes de carga muy bajos en choques frontales y laterales.</li> <li>• Recorrido satisfactorio del cinturón.</li> </ul>	<ul style="list-style-type: none"> <li>• La silla no se adapta al contorno de los asientos traseros.</li> </ul>
<b>Manejo</b>	<ul style="list-style-type: none"> <li>• Poco riesgo de manejo erróneo.</li> <li>• Resulta fácil sujetar al niño con el cinturón de seguridad.</li> <li>• Instrucciones de manejo y advertencias fácilmente comprensibles.</li> <li>• Silla ligera.</li> </ul>	<ul style="list-style-type: none"> <li>• La instalación resulta complicada.</li> </ul>
<b>Ergonomía</b>	<ul style="list-style-type: none"> <li>• El apoyo para las piernas es muy satisfactorio.</li> <li>• Acolchado muy satisfactorio.</li> <li>• El niño mantiene una posición sentada ejemplar.</li> <li>• Ofrece un espacio satisfactorio.</li> </ul>	<ul style="list-style-type: none"> <li>• Ocupa mucho espacio.</li> </ul>
<b>Limpieza y Confección</b>	<ul style="list-style-type: none"> <li>• Resulta muy fácil retirar la tapicería.</li> <li>• Confección muy satisfactoria.</li> </ul>	<ul style="list-style-type: none"> <li>• Sólo se puede lavar a mano.</li> </ul>
<b>Detección de sustancias peligrosas</b>		<ul style="list-style-type: none"> <li>• Coeficiente de carga ligeramente elevado por sustancias peligrosas.</li> </ul>

## BREVI OKI bfix



### Evaluación general: muy insatisfactorio

Para niños con un peso superior a los 25 kg, según el fabricante, no se debe utilizar el respaldo (por razones de espacio). En ese caso, la silla no ofrecerá ninguna clase de protección durante un choque lateral y, por tanto, no se recomienda.

<b>Descripción</b>	<b>Categorías ECE: II / III Isofix</b> Para niños con un peso entre 15 y 36 kg (aproximadamente 4 - 12 años). Cojín elevador con respaldo. Peso de la silla: 6,8 kg	
<b>Montaje en el vehículo</b>	entre 15 y 25 kg de peso, con respaldo; también con anclaje en el sistema ISOFIX (sólo en los vehículos homologados para ello) o a partir de los 22 kg de peso, sin respaldo. Protección del niño con el cinturón del vehículo con tres puntos de anclaje.	
	<b>Puntos fuertes</b>	<b>Puntos débiles</b>
<b>Seguridad</b>	<ul style="list-style-type: none"> <li>Recorrido satisfactorio del cinturón.</li> </ul>	<ul style="list-style-type: none"> <li>Coefficientes de carga medios en choque frontal.</li> <li>Altos coeficientes de carga en choque frontal.</li> <li>Resulta difícil unir la silla al vehículo.</li> </ul>
<b>Manejo</b>	<ul style="list-style-type: none"> <li>Poco riesgo de manejo erróneo.</li> <li>Resulta fácil instalar la silla.</li> <li>Instrucciones de manejo y advertencias fácilmente comprensibles.</li> <li>Silla ligera.</li> </ul>	<ul style="list-style-type: none"> <li>Resulta complicado sujetar al niño con el cinturón.</li> </ul>
<b>Ergonomía</b>	<ul style="list-style-type: none"> <li>El apoyo para las piernas es satisfactorio.</li> <li>Acolchado satisfactorio.</li> <li>El niño tiene buena visibilidad hacia el exterior.</li> <li>El niño se sienta en una posición conveniente.</li> <li>Ocupa un espacio aceptable.</li> </ul>	
<b>Limpieza y Confección</b>	<ul style="list-style-type: none"> <li>Resulta muy fácil retirar la tapicería.</li> <li>Confección satisfactoria.</li> </ul>	<ul style="list-style-type: none"> <li>Sólo se puede lavar a mano.</li> </ul>
<b>Detección de sustancias peligrosas</b>		<ul style="list-style-type: none"> <li>Alto coeficiente de carga por sustancias peligrosas.</li> </ul>

# CASUALPLAY Fix QR



## Evaluación general: muy insatisfactorio

SRI con importantes puntos débiles en el choque frontal. Por eso, se devaluó la silla.

<b>Descripción</b>	<b>Categorías ECE: /</b> Para niños con un peso entre 9 y 36 kg (aprox., uno a 4 cuatro) con sujeción Isofix. Silla con cinturón tipo arnés y tensión central del cinturón. En posición sentada y acostada. Peso de la silla: 12,3 kg
<b>Montaje en el vehículo</b>	en el sentido de la marcha: con Isofix y Top Tether, o con cinturón del vehículo con tres puntos de anclaje

	<b>Puntos fuertes</b>	<b>Puntos débiles</b>
<b>Seguridad</b>	<ul style="list-style-type: none"> <li>• Bajos coeficientes de carga en choque lateral.</li> <li>• Es posible sujetar la silla muy firmemente al vehículo.</li> </ul>	<ul style="list-style-type: none"> <li>• Altos coeficientes de carga en choque frontal.</li> <li>• Recorrido incorrecto del cinturón.</li> </ul>
<b>Manejo</b>	<ul style="list-style-type: none"> <li>• Poco riesgo de manejo erróneo.</li> <li>• Instrucciones de manejo y advertencias fácilmente comprensibles.</li> </ul>	<ul style="list-style-type: none"> <li>• El montaje y la sujeción del niño con el cinturón resultan complicados.</li> <li>• La silla es pesada.</li> </ul>
<b>Ergonomía</b>	<ul style="list-style-type: none"> <li>• El apoyo para las piernas es satisfactorio.</li> <li>• Acolchado satisfactorio.</li> <li>• El niño tiene buena visibilidad hacia el exterior.</li> <li>• El niño se sienta en una posición conveniente.</li> </ul>	<ul style="list-style-type: none"> <li>• Ocupa bastante espacio.</li> <li>• La silla es muy estrecha.</li> </ul>
<b>Limpieza y Confección</b>	<ul style="list-style-type: none"> <li>• Resulta fácil retirar la tapicería.</li> </ul>	<ul style="list-style-type: none"> <li>• Sólo se puede lavar a mano.</li> <li>• Defectos insignificantes en la confección.</li> </ul>
<b>Detección de sustancias peligrosas</b>		<ul style="list-style-type: none"> <li>• Coeficiente de carga ligeramente elevado por sustancias peligrosas.</li> </ul>

## CASUALPLAY Fix QR con reposapiés



### Evaluación general: muy insatisfactorio

SRI con importantes puntos débiles en el choque frontal. Por eso, la silla se devaluó.

<b>Descripción</b>	<b>Categorías ECE: /</b> Para niños con un peso entre 9 y 18 kg (aproximadamente, de uno a 4 años de edad). Silla con cinturón tipo arnés y tensión central del cinturón. En posición sentada y acostada. Peso de la silla: 12,3 kg	
<b>Montaje en el vehículo</b>	en el sentido de la marcha: con Isofix und reposapiés (en vehículos homologados), o con cinturón del vehículo con tres puntos de anclaje	
	<b>Puntos fuertes</b>	<b>Puntos débiles</b>
<b>Seguridad</b>	<ul style="list-style-type: none"> <li>• Bajos coeficientes de carga en choque lateral.</li> <li>• Es posible sujetar la silla muy firmemente al vehículo.</li> </ul>	<ul style="list-style-type: none"> <li>• Altos coeficientes de carga en choque frontal.</li> <li>• Recorrido incorrecto del cinturón.</li> </ul>
<b>Manejo</b>	<ul style="list-style-type: none"> <li>• Poco riesgo de manejo erróneo.</li> <li>• Resulta fácil instalar la silla.</li> <li>• Instrucciones de manejo y advertencias fácilmente comprensibles.</li> </ul>	<ul style="list-style-type: none"> <li>• Resulta complicado sujetar al niño con el cinturón.</li> <li>• La silla es pesada.</li> </ul>
<b>Ergonomía</b>	<ul style="list-style-type: none"> <li>• El apoyo para las piernas es satisfactorio.</li> <li>• Acolchado satisfactorio.</li> <li>• El niño tiene buena visibilidad hacia el exterior.</li> <li>• El niño se sienta en una posición conveniente.</li> </ul>	<ul style="list-style-type: none"> <li>• Ocupa bastante espacio.</li> <li>• La silla es muy estrecha.</li> </ul>
<b>Limpeza y Confección</b>	<ul style="list-style-type: none"> <li>• Resulta fácil retirar la tapicería.</li> </ul>	<ul style="list-style-type: none"> <li>• Sólo se puede lavar a mano.</li> <li>• Defectos insignificantes en la confección.</li> </ul>
<b>Detección de sustancias peligrosas</b>		<ul style="list-style-type: none"> <li>• Coeficiente de carga ligeramente elevado por sustancias peligrosas.</li> </ul>

# CHICCO Eletta



## Evaluación general: insatisfactorio

Instalada en sentido contrario a la marcha, esta silla ofrece una protección extraordinariamente satisfactoria en un choque frontal. Por eso es idónea para continuar transportando mirando hacia atrás a los niños que ya son muy grandes para seguir en el capazo. Sin embargo, en el caso de un montaje mirando hacia delante, la silla presenta evidentes puntos débiles en el choque frontal.

<b>Descripción</b>	<b>Categorías ECE: 0+ / I</b> Para niños hasta 18 kg de peso (aproximadamente, hasta los 4 años de edad). Silla con cinturón tipo arnés y tensión central del cinturón. En posición sentada y acostada. Peso de la silla: 7,5 kg
<b>Montaje en el vehículo</b>	con cinturón del vehículo con tres puntos de anclaje hasta 13 kg en sentido contrario a la marcha, o a partir de 9 kg mirando hacia delante. <b>Advertencia: en sentido contrario a la marcha, no debe utilizarse en asientos de acompañante con airbag frontal.</b>

	<b>Puntos fuertes</b>	<b>Puntos débiles</b>
<b>Seguridad</b>		<ul style="list-style-type: none"> <li>• Elevados coeficientes de carga en el choque frontal y el choque lateral.</li> <li>• Recorrido incorrecto del cinturón.</li> <li>• La silla no se puede sujetar firmemente del todo al vehículo.</li> </ul>
<b>Manejo</b>	<ul style="list-style-type: none"> <li>• Instrucciones de manejo y advertencias fácilmente comprensibles.</li> <li>• Silla ligera.</li> </ul>	<ul style="list-style-type: none"> <li>• Alto riesgo de manejo erróneo.</li> <li>• El montaje y la sujeción del niño con el cinturón resultan complicados.</li> </ul>
<b>Ergonomía</b>	<ul style="list-style-type: none"> <li>• Acolchado muy satisfactorio.</li> </ul>	<ul style="list-style-type: none"> <li>• El apoyo de las piernas es incómodo.</li> <li>• La posición sentada es inconveniente.</li> <li>• Ocupa mucho espacio.</li> <li>• El niño tiene poca visibilidad hacia el exterior.</li> </ul>
<b>Limpieza y Confección</b>	<ul style="list-style-type: none"> <li>• Resulta muy fácil retirar la tapicería, que se puede lavar en lavadora.</li> </ul>	
<b>Detección de sustancias peligrosas</b>	<ul style="list-style-type: none"> <li>• Muy bajo coeficiente de carga por sustancias peligrosas.</li> </ul>	

## CHICCO Keyfit



### Evaluación general: aceptable

Silla tipo capazo muy ligera, con buena protección en caso de accidente, pero que se devaluó debido al elevado coeficiente de carga por sustancias peligrosas.

<b>Descripción</b>	<b>Categorías ECE: 0+</b> Para recién nacidos con un peso hasta 13 kg (aproximadamente, 1 1/2 años). Capazo con cinturón tipo arnés y tensión central del cinturón. Peso de la silla: 3,9 kg
<b>Montaje en el vehículo</b>	En sentido contrario a la marcha, Para niños hasta 18 kg de peso (aproximadamente, hasta los 4 años de edad). <b>Advertencia: no debe usarse en asientos de acompañante con airbag frontal.</b>

	<b>Puntos fuertes</b>	<b>Puntos débiles</b>
<b>Seguridad</b>	<ul style="list-style-type: none"> <li>• Muy bajos coeficientes de carga en choque frontal.</li> <li>• La silla se mantiene estable en el vehículo.</li> </ul>	<ul style="list-style-type: none"> <li>• Coeficientes de carga medios en choque lateral.</li> <li>• Recorrido incorrecto del cinturón.</li> </ul>
<b>Manejo</b>	<ul style="list-style-type: none"> <li>• Poco riesgo de manejo erróneo.</li> <li>• Instrucciones de manejo y advertencias fácilmente comprensibles.</li> <li>• Silla ligera.</li> </ul>	<ul style="list-style-type: none"> <li>• El montaje y la sujeción del niño con el cinturón resultan complicados.</li> </ul>
<b>Ergonomía</b>	<ul style="list-style-type: none"> <li>• El apoyo para las piernas es satisfactorio.</li> <li>• Acolchado satisfactorio.</li> <li>• El niño se sienta en una posición conveniente.</li> <li>• Ofrece un espacio satisfactorio.</li> </ul>	<ul style="list-style-type: none"> <li>• Ocupa bastante espacio.</li> </ul>
<b>Limpieza y Confección</b>	<ul style="list-style-type: none"> <li>• Resulta fácil retirar la tapicería.</li> <li>• Confección muy satisfactoria.</li> </ul>	<ul style="list-style-type: none"> <li>• Sólo se puede lavar a mano.</li> </ul>
<b>Detección de sustancias peligrosas</b>		<ul style="list-style-type: none"> <li>• Alto coeficiente de carga por sustancias peligrosas.</li> </ul>

# CONCORD Transformer Click



## Evaluación general: satisfactorio

SRI satisfactorio para niños a partir de los 4 años de edad, con posibilidades adicionales de sujeción a los anclajes del sistema ISOFIX (en los vehículos homologados para ello). En algunos casos, es posible sujetar la silla de forma más estable si se retira el reposacabezas del vehículo o se utiliza mirando hacia atrás. La evaluación general se refiere a la evaluación con el sistema ISOFIX.

<b>Descripción</b>	<b>Categorías ECE: II / III</b> Para niños con un peso entre 15 y 36 kg (aproximadamente 4 - 12 años). Cojín elevador con respaldo. Peso de la silla: 7,5 kg	
<b>Montaje en el vehículo</b>	mirando hacia delante, también con anclaje en el sistema ISOFIX (sólo en los vehículos homologados para ello). Protección del niño con el cinturón de seguridad del vehículo con 3 puntos de anclaje.	
	<b>Puntos fuertes</b>	<b>Puntos débiles</b>
<b>Seguridad</b>	<ul style="list-style-type: none"> <li>• Recorrido óptimo del cinturón de seguridad.</li> <li>• Bajos coeficientes de carga en choque lateral.</li> <li>• La silla se mantiene estable en el vehículo.</li> </ul>	<ul style="list-style-type: none"> <li>• Coeficientes de carga medios en choque frontal.</li> </ul>
<b>Manejo</b>	<ul style="list-style-type: none"> <li>• Muy poco riesgo de manejo erróneo.</li> <li>• El montaje y la sujeción del niño con el cinturón de seguridad resultan fáciles.</li> <li>• La adaptación a la talla del niño es muy sencilla.</li> <li>• Instrucciones de manejo y advertencias fácilmente comprensibles.</li> <li>• Silla ligera.</li> </ul>	
<b>Ergonomía</b>	<ul style="list-style-type: none"> <li>• El apoyo para las piernas es muy satisfactorio.</li> <li>• Acolchado muy satisfactorio.</li> <li>• Ocupa un espacio aceptable.</li> </ul>	<ul style="list-style-type: none"> <li>• La posición sentada es inconveniente.</li> <li>• El niño tiene poca visibilidad hacia el exterior.</li> </ul>
<b>Limpieza y Confección</b>	<ul style="list-style-type: none"> <li>• Se puede lavar en lavadora.</li> <li>• Confección muy satisfactoria.</li> </ul>	<ul style="list-style-type: none"> <li>• Resulta difícil retirar la tapicería.</li> </ul>
<b>Detección de sustancias peligrosas</b>	<ul style="list-style-type: none"> <li>• Muy bajo coeficiente de carga por sustancias peligrosas.</li> </ul>	

## CYBEX Aton con Base



### Evaluación general: satisfactorio

Silla tipo capazo muy ligera con valores de ensayo muy satisfactorios. La base que se entrega conjuntamente, una vez montada, puede quedarse en el vehículo, lo que simplifica el montaje del capazo.

<b>Descripción</b>	<b>Categorías ECE: 0+</b> Para recién nacidos con un peso hasta 13 kg (aproximadamente, 1 1/2 años). Capazo con cinturón tipo arnés y tensión central del cinturón. Peso de la silla: 3,8 kg (Basis 4,4 kg)	
<b>Montaje en el vehículo</b>	mirando hacia atrás, con o sin base, con cinturón del vehículo con tres puntos de anclaje (con base, sólo en vehículos homologados para ello). <b>Advertencia: no debe usarse en asientos de acompañante con airbag frontal.</b>	
	<b>Puntos fuertes</b>	<b>Puntos débiles</b>
<b>Seguridad</b>	<ul style="list-style-type: none"> <li>• Muy bajos coeficientes de carga en choque frontal.</li> <li>• Recorrido satisfactorio del cinturón.</li> <li>• La silla se mantiene estable en el vehículo.</li> </ul>	<ul style="list-style-type: none"> <li>• Coeficientes de carga medios en choque lateral.</li> </ul>
<b>Manejo</b>	<ul style="list-style-type: none"> <li>• Poco riesgo de manejo erróneo.</li> <li>• Resulta fácil instalar la silla.</li> <li>• Es muy fácil sujetar al niño con el cinturón.</li> <li>• Instrucciones de manejo y advertencias fácilmente comprensibles.</li> <li>• Silla muy ligera.</li> </ul>	
<b>Ergonomía</b>	<ul style="list-style-type: none"> <li>• El apoyo para las piernas es muy satisfactorio.</li> <li>• Acolchado satisfactorio.</li> <li>• El niño se sienta en una posición conveniente.</li> </ul>	<ul style="list-style-type: none"> <li>• Ocupa bastante espacio.</li> <li>• El niño tiene poca visibilidad hacia el exterior.</li> </ul>
<b>Limpieza y Confección</b>	<ul style="list-style-type: none"> <li>• Resulta fácil retirar la tapicería y se puede lavar en lavadora.</li> <li>• Confección muy satisfactoria.</li> </ul>	
<b>Detección de sustancias peligrosas</b>	<ul style="list-style-type: none"> <li>• Muy bajo coeficiente de carga por sustancias peligrosas.</li> </ul>	

# CYBEX Aton



## Evaluación general: satisfactorio

Silla tipo capazo muy ligera con valores de ensayo satisfactorios.

<b>Descripción</b>	<b>Categorías ECE: 0+</b> Para recién nacidos con un peso hasta 13 kg (aproximadamente, 1 1/2 años). Capazo con cinturón tipo arnés y tensión central del cinturón. Peso de la silla: 3,8 kg	
<b>Montaje en el vehículo</b>	En sentido contrario a la marcha, Para niños hasta 18 kg de peso (aproximadamente, hasta los 4 años de edad).. <b>Advertencia: no debe usarse en asientos de acompañante con airbag frontal.</b>	
	<b>Puntos fuertes</b>	<b>Puntos débiles</b>
<b>Seguridad</b>	<ul style="list-style-type: none"> <li>• Muy bajos coeficientes de carga en choque frontal.</li> <li>• Bajos coeficientes de carga en choque lateral.</li> <li>• Recorrido satisfactorio del cinturón.</li> <li>• La silla se mantiene estable en el vehículo.</li> </ul>	
<b>Manejo</b>	<ul style="list-style-type: none"> <li>• Poco riesgo de manejo erróneo.</li> <li>• El montaje y la sujeción del niño con el cinturón de seguridad resultan sencillos.</li> <li>• Instrucciones de manejo y advertencias fácilmente comprensibles.</li> <li>• Silla muy ligera.</li> </ul>	
<b>Ergonomía</b>	<ul style="list-style-type: none"> <li>• El apoyo para las piernas es satisfactorio.</li> <li>• Acolchado satisfactorio.</li> <li>• El niño se sienta en una posición conveniente.</li> <li>• Ocupa un espacio aceptable.</li> </ul>	<ul style="list-style-type: none"> <li>• El niño tiene poca visibilidad hacia el exterior.</li> </ul>
<b>Limpieza y Confección</b>	<ul style="list-style-type: none"> <li>• Resulta fácil retirar la tapicería y se puede lavar en lavadora.</li> <li>• Confección muy satisfactoria.</li> </ul>	
<b>Detección de sustancias peligrosas</b>	<ul style="list-style-type: none"> <li>• Muy bajo coeficiente de carga por sustancias peligrosas.</li> </ul>	

## CYBEX Pallas 2-fix



### Evaluación general: satisfactorio

SRI satisfactorio, con elemento de retención y posibilidades de sujeción adicionales a los anclajes del sistema ISOFIX (en los vehículos homologados para ello). Es idóneo para un período de uso prolongado, pero ocupa mucho espacio en el vehículo debido a su ancho. Como no todos los niños aceptan un elemento de retención, es imprescindible comprobarlo antes de la compra. En algunos casos, la silla se mantendrá más estable en el vehículo si se retira el reposacabezas del vehículo o si se utiliza mirando hacia atrás. La evaluación general se refiere al anclaje con ISOFIX.

<b>Descripción</b>	<b>Categorías ECE: I / II / III</b> Para niños con un peso entre 9 y 36 kg. (aproximadamente, de uno a 12 años). Cojín elevador con respaldo y elemento de retención. En posición sentada y acostada. Peso de la silla: 11,3 kg	
<b>Montaje en el vehículo</b>	con cinturón del vehículo con tres puntos de anclaje y también con anclaje en el sistema ISOFIX (sólo para vehículo homologados para ello); con un peso entre 9 y 18 kg, con elemento de retención, o a partir de 15 kg de peso, sin elemento de retención.	
	<b>Puntos fuertes</b>	<b>Puntos débiles</b>
<b>Seguridad</b>	<ul style="list-style-type: none"> <li>• Bajos coeficientes de carga en choque frontal.</li> <li>• Muy bajos coeficientes de carga en choque lateral.</li> <li>• Recorrido satisfactorio del cinturón.</li> <li>• La silla se mantiene estable en el vehículo.</li> </ul>	
<b>Manejo</b>	<ul style="list-style-type: none"> <li>• Poco riesgo de manejo erróneo.</li> <li>• El montaje y la sujeción del niño con el cinturón de seguridad resultan fáciles.</li> <li>• Instrucciones de manejo y advertencias fácilmente comprensibles.</li> </ul>	<ul style="list-style-type: none"> <li>• La silla es pesada.</li> </ul>
<b>Ergonomía</b>	<ul style="list-style-type: none"> <li>• El apoyo para las piernas es muy satisfactorio.</li> <li>• Acolchado satisfactorio.</li> <li>• El niño se sienta en una posición conveniente.</li> </ul>	<ul style="list-style-type: none"> <li>• Ocupa bastante espacio.</li> <li>• La silla es muy estrecha.</li> <li>• El niño tiene poca visibilidad hacia el exterior.</li> </ul>
<b>Limpieza y Confección</b>	<ul style="list-style-type: none"> <li>• Resulta fácil retirar la tapicería y se puede lavar en lavadora.</li> <li>• Confección muy satisfactoria.</li> </ul>	
<b>Detección de sustancias peligrosas</b>	<ul style="list-style-type: none"> <li>• Muy bajo coeficiente de carga por sustancias peligrosas.</li> </ul>	

## CYBEX Solution X2-fix



### Evaluación general: satisfactorio

SRI satisfactorio para niños a partir de los 4 años de edad, con posibilidades de sujeción adicionales a los anclajes del sistema ISOFIX (en los vehículos homologados para ello), pero ocupa mucho espacio en el vehículo debido a su ancho. En algunos casos, la silla se mantendrá más estable en el vehículo si se retira el reposacabezas del vehículo o si se utiliza mirando hacia atrás. La evaluación general se refiere al anclaje con ISOFIX.

<b>Descripción</b>	<b>Categorías ECE: II / III</b> Para niños con un peso entre 15 y 36 kg (aproximadamente 4 - 12 años). Cojín elevador con respaldo. Peso de la silla: 7,1 kg	
<b>Montaje en el vehículo</b>	mirando hacia delante, también con anclaje en el sistema ISOFIX (sólo en los vehículos homologados para ello). Protección del niño con el cinturón de seguridad del vehículo con 3 puntos de anclaje.	
	<b>Puntos fuertes</b>	<b>Puntos débiles</b>
<b>Seguridad</b>	<ul style="list-style-type: none"> <li>• Bajos coeficientes de carga en choque frontal.</li> <li>• Recorrido satisfactorio del cinturón.</li> <li>• Muy bajos coeficientes de carga en choque lateral.</li> <li>• La silla se mantiene estable en el vehículo.</li> </ul>	
<b>Manejo</b>	<ul style="list-style-type: none"> <li>• Muy poco riesgo de manejo erróneo.</li> <li>• El montaje y la sujeción del niño con el cinturón de seguridad resultan fáciles.</li> <li>• Instrucciones de manejo y advertencias fácilmente comprensibles.</li> <li>• Silla ligera.</li> </ul>	
<b>Ergonomía</b>	<ul style="list-style-type: none"> <li>• El apoyo para las piernas es muy satisfactorio.</li> <li>• Acolchado satisfactorio.</li> <li>• El niño se sienta en una posición conveniente.</li> </ul>	<ul style="list-style-type: none"> <li>• Ocupa bastante espacio.</li> <li>• La silla es muy estrecha.</li> <li>• El niño tiene poca visibilidad hacia el exterior.</li> </ul>
<b>Limpieza y Confección</b>	<ul style="list-style-type: none"> <li>• Resulta fácil retirar la tapicería y se puede lavar en lavadora.</li> <li>• Confección muy satisfactoria.</li> </ul>	
<b>Detección de sustancias peligrosas</b>	<ul style="list-style-type: none"> <li>• Muy bajo coeficiente de carga por sustancias peligrosas.</li> </ul>	

## GRACO Junior Maxi



### Evaluación general: muy insatisfactorio

Para niños con un peso superior a los 15 kg, la silla se puede utilizar sin respaldo, aunque en ese caso no ofrecerá ninguna clase de protección durante un choque lateral y, por eso, no se recomienda.

<b>Descripción</b>	<b>Categorías ECE: II / III</b> Para niños con un peso entre 15 y 36 kg (aproximadamente 4 - 12 años). Cojín elevador con respaldo. Peso de la silla: 3,2 kg	
<b>Montaje en el vehículo</b>	mirando hacia delante, con un peso entre 15 y 36 kg, con respaldo o sin él.	
	<b>Puntos fuertes</b>	<b>Puntos débiles</b>
<b>Seguridad</b>		<ul style="list-style-type: none"> <li>• Coeficientes de carga medios en choque frontal.</li> <li>• Altos coeficientes de carga en choque frontal.</li> <li>• Recorrido incorrecto del cinturón.</li> <li>• Resulta difícil unir la silla al vehículo.</li> </ul>
<b>Manejo</b>	<ul style="list-style-type: none"> <li>• Poco riesgo de manejo erróneo.</li> <li>• Resulta fácil sujetar al niño con el cinturón de seguridad.</li> <li>• El montaje es muy sencillo y rápido.</li> <li>• Instrucciones de manejo y advertencias fácilmente comprensibles.</li> <li>• Silla muy ligera.</li> </ul>	
<b>Ergonomía</b>	<ul style="list-style-type: none"> <li>• El apoyo para las piernas es satisfactorio.</li> <li>• Acolchado satisfactorio.</li> <li>• El niño tiene buena visibilidad hacia el exterior.</li> <li>• El niño se sienta en una posición conveniente.</li> <li>• Ocupa poco espacio.</li> </ul>	
<b>Limpieza y Confección</b>	<ul style="list-style-type: none"> <li>• Resulta fácil retirar la tapicería y se puede lavar en lavadora.</li> <li>• Confección muy satisfactoria.</li> </ul>	
<b>Detección de sustancias peligrosas</b>		<ul style="list-style-type: none"> <li>• Alto coeficiente de carga por sustancias peligrosas.</li> </ul>

## HTS Besafe iZi Combi X3 Isofix



### Evaluación general: aceptable

En esta silla, se pueden transportar mirando hacia atrás niños con un peso inferior a 18 kg (aprox., 4 años), pero en ese caso la silla ofrece una protección extraordinariamente satisfactoria en un choque frontal. El ajuste escalonado del cinturón de seguridad infantil, sin tener que zafarlo, conlleva ventajas. Montada mirando hacia atrás, la silla invertida ocupa mucho espacio en el coche y, además ofrece poco espacio a los niños mayores. Por eso, antes de realizar la compra, es imprescindible probarla en el vehículo propio. La evaluación se refiere al anclaje con el sistema ISOFIX.

<b>Descripción</b>	<b>Categorías ECE: 0+ / I</b> Para niños hasta 18 kg de peso (aproximadamente, hasta los 4 años de edad). Silla con cinturón tipo arnés y tensión central del cinturón. En posición sentada y acostada. Peso de la silla: 16,3 kg
<b>Montaje en el vehículo</b>	mirando hacia atrás, hasta 18 kg de peso, con sistema ISOFIX (consúltese la lista de modelos), o entre 9 – 18 kg mirando hacia delante, con cinturón de seguridad del vehículo con 3 puntos de anclaje. <b>Advertencia: instalada mirando hacia atrás, no debe utilizarse en asientos de acompañante con airbag frontal.</b>

	<b>Puntos fuertes</b>	<b>Puntos débiles</b>
<b>Seguridad</b>	<ul style="list-style-type: none"> <li>• Muy bajos coeficientes de carga en choque frontal.</li> <li>• Recorrido satisfactorio del cinturón.</li> <li>• La silla se mantiene estable en el vehículo.</li> </ul>	<ul style="list-style-type: none"> <li>• Coeficientes de carga medios en choque lateral.</li> </ul>
<b>Manejo</b>	<ul style="list-style-type: none"> <li>• Poco riesgo de manejo erróneo.</li> <li>• Resulta fácil instalar la silla.</li> <li>• Instrucciones de manejo y advertencias fácilmente comprensibles.</li> </ul>	<ul style="list-style-type: none"> <li>• Resulta complicado sujetar al niño con el cinturón.</li> <li>• La silla es muy pesada.</li> </ul>
<b>Ergonomía</b>	<ul style="list-style-type: none"> <li>• Acolchado satisfactorio.</li> </ul>	<ul style="list-style-type: none"> <li>• El apoyo de las piernas es incómodo.</li> <li>• La posición sentada es relativamente recta.</li> <li>• Ocupa mucho espacio.</li> <li>• La silla es muy estrecha.</li> <li>• El niño tiene poca visibilidad hacia el exterior.</li> </ul>
<b>Limpieza y Confección</b>	<ul style="list-style-type: none"> <li>• Resulta fácil retirar la tapicería y se puede lavar en lavadora.</li> <li>• Confección satisfactoria.</li> </ul>	
<b>Detección de sustancias peligrosas</b>	<ul style="list-style-type: none"> <li>• Muy bajo coeficiente de carga por sustancias peligrosas.</li> </ul>	

# HTS Besafe iZi Comfort X3 Isofix



## Evaluación general: satisfactorio

SRI satisfactorio pero muy pesado, para sujeción con el sistema Isofix (en los vehículos homologados para ello). El ajuste escalonado del cinturón de seguridad infantil a la talla del niño, sin tener que zafarlo, conlleva ventajas. Esta silla puede utilizarse también con el cinturón del vehículo con tres puntos de anclaje sólo en los vehículos homologados para ello. La evaluación general se refiere al anclaje con el sistema ISOFIX.

<b>Descripción</b>	<b>Categorías ECE: /</b> Para niños con un peso entre 9 y 18 kg (aproximadamente, de uno a 4 años de edad). Silla con cinturón tipo arnés y tensión central del cinturón. En posición sentada y acostada. Peso de la silla: 14,7 kg
<b>Montaje en el vehículo</b>	mirando hacia delante con ISOFIX o con cinturón de seguridad del vehículo con tres puntos de anclaje (sólo en los vehículos homologados para ello).

	<b>Puntos fuertes</b>	<b>Puntos débiles</b>
<b>Seguridad</b>	<ul style="list-style-type: none"> <li>• Muy bajos coeficientes de carga en choque lateral.</li> <li>• Recorrido óptimo del cinturón de seguridad.</li> <li>• La silla se mantiene estable en el vehículo.</li> </ul>	<ul style="list-style-type: none"> <li>• Coeficientes de carga medios en choque frontal.</li> </ul>
<b>Manejo</b>	<ul style="list-style-type: none"> <li>• Muy poco riesgo de manejo erróneo.</li> <li>• La adaptación a la talla del niño es muy sencilla.</li> <li>• El montaje y la sujeción del niño con el cinturón de seguridad resultan fáciles.</li> <li>• Instrucciones de manejo y advertencias fácilmente comprensibles.</li> </ul>	<ul style="list-style-type: none"> <li>• La silla es muy pesada.</li> </ul>
<b>Ergonomía</b>	<ul style="list-style-type: none"> <li>• El apoyo para las piernas es satisfactorio.</li> <li>• Acolchado satisfactorio.</li> <li>• El niño se sienta en una posición conveniente.</li> <li>• Ocupa un espacio aceptable.</li> </ul>	<ul style="list-style-type: none"> <li>• La silla es muy estrecha.</li> <li>• El niño tiene poca visibilidad hacia el exterior.</li> </ul>
<b>Limpieza y Confección</b>	<ul style="list-style-type: none"> <li>• Resulta fácil retirar la tapicería y se puede lavar en lavadora.</li> <li>• Confección satisfactoria.</li> </ul>	
<b>Detección de sustancias peligrosas</b>	<ul style="list-style-type: none"> <li>• Muy bajo coeficiente de carga por sustancias peligrosas.</li> </ul>	

## HTS Besafe iZi Kid X3 Isofix



### Evaluación general: satisfactorio

En esta silla, los niños con un peso superior a 18 kg (aprox., 4 años) se transportan mirando hacia atrás, por lo que ofrece una protección extraordinariamente satisfactoria en el choque frontal. El ajuste escalonado del cinturón de seguridad infantil a la talla del niño, sin tener que zafarlo, conlleva ventajas. La silla se tiene que montar exclusivamente con el sistema Isofix (no es posible montarla con el cinturón de seguridad del vehículo – ¡Consúltense la lista de modelos!) y mirando hacia atrás. Es muy pesada, ocupa mucho espacio en el coche y, no obstante, ofrece poco espacio a los niños mayores. Por eso, antes su compra, es imprescindible probarla en el vehículo propio.

<b>Descripción</b>	<b>Categorías ECE: 0+ / I</b> Para niños hasta 18 kg de peso (aproximadamente, hasta los 4 años de edad). Silla con cinturón tipo arnés y tensión central del cinturón. En posición sentada y acostada. Peso de la silla: 15,8 kg	
<b>Montaje en el vehículo</b>	mirando hacia atrás, hasta 18 kg de peso, con ISOFIX. <b>Advertencia: no debe usarse en asientos de acompañante con airbag frontal.</b>	
	<b>Puntos fuertes</b>	<b>Puntos débiles</b>
<b>Seguridad</b>	<ul style="list-style-type: none"> <li>• Muy bajos coeficientes de carga en choque frontal.</li> <li>• Bajos coeficientes de carga en choque lateral.</li> <li>• Recorrido satisfactorio del cinturón.</li> <li>• La silla se mantiene estable en el vehículo.</li> </ul>	
<b>Manejo</b>	<ul style="list-style-type: none"> <li>• Poco riesgo de manejo erróneo.</li> <li>• Resulta fácil instalar la silla.</li> <li>• Instrucciones de manejo y advertencias fácilmente comprensibles.</li> </ul>	<ul style="list-style-type: none"> <li>• Resulta complicado sujetar al niño con el cinturón.</li> <li>• La silla es muy pesada.</li> </ul>
<b>Ergonomía</b>	<ul style="list-style-type: none"> <li>• Acolchado satisfactorio.</li> </ul>	<ul style="list-style-type: none"> <li>• El apoyo de las piernas es incómodo.</li> <li>• La posición sentada es relativamente recta.</li> <li>• Ocupa mucho espacio.</li> <li>• La silla es muy estrecha.</li> <li>• El niño tiene poca visibilidad hacia el exterior.</li> </ul>
<b>Limpieza y Confección</b>	<ul style="list-style-type: none"> <li>• Resulta fácil retirar la tapicería y se puede lavar en lavadora.</li> <li>• Confección satisfactoria.</li> </ul>	
<b>Detección de sustancias peligrosas</b>		<ul style="list-style-type: none"> <li>• Coeficiente de carga ligeramente elevado por sustancias peligrosas.</li> </ul>

## KIDDY Cruiserfix Pro



### Evaluación general: satisfactorio

SRI satisfactorio para niños a partir de los 4 años de edad, aproximadamente, con posibilidades de sujeción adicionales a los anclajes del sistema ISOFIX (en los vehículos homologados para ello). En algunos casos, la silla podrá afirmarse de forma más estable si se retiran los reposacabezas del vehículo o se utiliza mirando hacia atrás. La evaluación general se refiere al anclaje con el sistema ISOFIX.

<b>Descripción</b>	<b>Categorías ECE: II / III</b> Para niños con un peso entre 15 y 36 kg (aproximadamente 4 - 12 años). Cojín elevador con respaldo. Peso de la silla: 7,3 kg	
<b>Montaje en el vehículo</b>	mirando hacia delante, también con anclaje en el sistema ISOFIX (sólo en los vehículos homologados para ello). Protección del niño con el cinturón de seguridad del vehículo con 3 puntos de anclaje.	
	<b>Puntos fuertes</b>	<b>Puntos débiles</b>
<b>Seguridad</b>	<ul style="list-style-type: none"> <li>• Bajos coeficientes de carga en choque frontal.</li> <li>• Muy bajos coeficientes de carga en choque lateral.</li> <li>• Recorrido satisfactorio del cinturón.</li> <li>• Es posible sujetar la silla muy firmemente al vehículo.</li> </ul>	
<b>Manejo</b>	<ul style="list-style-type: none"> <li>• Muy poco riesgo de manejo erróneo.</li> <li>• Resulta fácil instalar la silla.</li> <li>• Instrucciones de manejo y advertencias fácilmente comprensibles.</li> <li>• Silla ligera.</li> </ul>	<ul style="list-style-type: none"> <li>• Resulta complicado sujetar al niño con el cinturón.</li> </ul>
<b>Ergonomía</b>	<ul style="list-style-type: none"> <li>• El apoyo para las piernas es muy satisfactorio.</li> <li>• Acolchado muy satisfactorio.</li> <li>• El niño tiene buena visibilidad hacia el exterior.</li> <li>• Ocupa un espacio aceptable.</li> </ul>	<ul style="list-style-type: none"> <li>• La posición sentada es inconveniente.</li> <li>• La silla es muy estrecha.</li> </ul>
<b>Limpieza y Confección</b>	<ul style="list-style-type: none"> <li>• Resulta fácil retirar la tapicería y se puede lavar en lavadora.</li> <li>• Confección satisfactoria.</li> </ul>	
<b>Detección de sustancias peligrosas</b>		<ul style="list-style-type: none"> <li>• Coeficiente de carga ligeramente elevado por sustancias peligrosas.</li> </ul>

## KIDDY Energy Pro 2



### Evaluación general: aceptable

SRI muy ligero y seguro, con elemento de retención, para niños menores de 4 años, aproximadamente. Como no todos los niños aceptan un elemento de retención, es imprescindible que se compruebe esto antes de la compra. El elevado coeficiente de carga por sustancias peligrosas impide una evaluación mejor.

<b>Descripción</b>	<b>Categorías ECE: /</b> Para niños con un peso entre 9 y 18 kg (aprox., de uno a 4 años). Silla con elemento de retención. Posición sentada y acostada. Peso de la silla: 5,0 kg
<b>Montaje en el vehículo</b>	mirando hacia delante, con cinturón del vehículo con tres puntos de anclaje

	<b>Puntos fuertes</b>	<b>Puntos débiles</b>
<b>Seguridad</b>	<ul style="list-style-type: none"> <li>• Coeficientes de carga muy bajos en choques frontales y laterales.</li> <li>• Recorrido satisfactorio del cinturón.</li> </ul>	<ul style="list-style-type: none"> <li>• Resulta difícil unir la silla al vehículo.</li> </ul>
<b>Manejo</b>	<ul style="list-style-type: none"> <li>• Muy poco riesgo de manejo erróneo.</li> <li>• Resulta fácil sujetar al niño con el cinturón de seguridad.</li> <li>• El montaje es muy sencillo y rápido.</li> <li>• Instrucciones de manejo y advertencias fácilmente comprensibles.</li> <li>• Silla muy ligera.</li> </ul>	
<b>Ergonomía</b>	<ul style="list-style-type: none"> <li>• El apoyo para las piernas es satisfactorio.</li> <li>• Acolchado muy satisfactorio.</li> </ul>	<ul style="list-style-type: none"> <li>• La posición sentada es inconveniente.</li> <li>• Ocupa bastante espacio.</li> <li>• El niño tiene poca visibilidad hacia el exterior.</li> </ul>
<b>Limpieza y Confección</b>	<ul style="list-style-type: none"> <li>• Resulta fácil retirar la tapicería y se puede lavar en lavadora.</li> <li>• Confección satisfactoria.</li> </ul>	
<b>Detección de sustancias peligrosas</b>		<ul style="list-style-type: none"> <li>• Elevado coeficiente de carga por sustancias peligrosas.</li> </ul>

## KIDDY Guardian Pro 2



### Evaluación general: satisfactorio

Silla comparativamente ligera, con elemento de retención y valores de ensayo satisfactorios, que es idónea para un período de uso prolongado. Como no todos los niños aceptan un elemento de retención, es imprescindible que se compruebe esto antes de comprarla. En algunos casos, la silla se mantendrá más estable en el vehículo, si se retiran los reposacabezas del vehículo o si se utiliza mirando hacia atrás.

<b>Descripción</b>	<b>Categorías ECE: I / II / III</b> Para niños con un peso entre 9 y 36 kg. (aproximadamente, de uno a 12 años). Cojín elevador con respaldo y elemento de retención. En posición sentada y acostada. Peso de la silla: 7,3 kg
<b>Montaje en el vehículo</b>	mirando hacia delante, con cinturón del vehículo con tres puntos de anclaje, entre 9 - 18 kg de peso, con elemento de retención, o un peso superior a 15 kg, sin elemento de retención.

	<b>Puntos fuertes</b>	<b>Puntos débiles</b>
<b>Seguridad</b>	<ul style="list-style-type: none"> <li>• Bajos coeficientes de carga en choque frontal.</li> <li>• Muy bajos coeficientes de carga en choque lateral.</li> <li>• Recorrido satisfactorio del cinturón.</li> </ul>	<ul style="list-style-type: none"> <li>• La silla se tambalea un poco en algunos vehículos.</li> </ul>
<b>Manejo</b>	<ul style="list-style-type: none"> <li>• Muy poco riesgo de manejo erróneo.</li> <li>• El montaje y la sujeción del niño con el cinturón de seguridad resultan fáciles.</li> <li>• Instrucciones de manejo y advertencias fácilmente comprensibles.</li> <li>• Silla ligera.</li> </ul>	
<b>Ergonomía</b>	<ul style="list-style-type: none"> <li>• El apoyo para las piernas es muy satisfactorio.</li> <li>• Acolchado muy satisfactorio.</li> <li>• El niño se sienta en una posición conveniente.</li> </ul>	<ul style="list-style-type: none"> <li>• Ocupa mucho espacio.</li> <li>• La silla es muy estrecha.</li> <li>• El niño tiene poca visibilidad hacia el exterior.</li> </ul>
<b>Limpieza y Confección</b>	<ul style="list-style-type: none"> <li>• Resulta fácil retirar la tapicería y se puede lavar en lavadora.</li> <li>• Confección satisfactoria.</li> </ul>	
<b>Detección de sustancias peligrosas</b>		<ul style="list-style-type: none"> <li>• Coeficiente de carga ligeramente elevado por sustancias peligrosas.</li> </ul>

## MAXI COSI Rodi XP 2



### Evaluación general: satisfactorio

SRI satisfactorio para niños mayores de 4 años, aproximadamente. En algunos casos, la silla se mantendrá más estable en el vehículo, si se retiran los reposacabezas del vehículo o si se utiliza mirando hacia atrás.

<b>Descripción</b>	<b>Categorías ECE: II / III</b> Para niños con un peso entre 15 y 36 kg (aproximadamente 4 - 12 años). Cojín elevador con respaldo. Peso de la silla: 4,4 kg
<b>Montaje en el vehículo</b>	mirando hacia delante, con cinturón del vehículo con tres puntos de anclaje

	<b>Puntos fuertes</b>	<b>Puntos débiles</b>
<b>Seguridad</b>	<ul style="list-style-type: none"> <li>• Bajos coeficientes de carga en choque lateral.</li> <li>• Recorrido óptimo del cinturón de seguridad.</li> </ul>	<ul style="list-style-type: none"> <li>• Coeficientes de carga medios en choque frontal.</li> <li>• La silla no se puede sujetar firmemente del todo al vehículo.</li> </ul>
<b>Manejo</b>	<ul style="list-style-type: none"> <li>• Muy poco riesgo de manejo erróneo.</li> <li>• Adaptación muy sencilla a la talla del niño.</li> <li>• Resulta fácil instalar la silla.</li> <li>• Instrucciones de manejo y advertencias fácilmente comprensibles.</li> <li>• Silla muy ligera.</li> </ul>	<ul style="list-style-type: none"> <li>• Es algo complicada la sujeción del niño con el cinturón de seguridad debido a que la guía superior del cinturón es estrecha.</li> </ul>
<b>Ergonomía</b>	<ul style="list-style-type: none"> <li>• El apoyo para las piernas es satisfactorio.</li> <li>• Acolchado satisfactorio.</li> <li>• El niño tiene buena visibilidad hacia el exterior.</li> <li>• El niño se sienta en una posición conveniente.</li> <li>• Ocupa un espacio aceptable.</li> </ul>	
<b>Limpieza y Confección</b>	<ul style="list-style-type: none"> <li>• Resulta fácil retirar la tapicería y se puede lavar en lavadora.</li> <li>• Confección satisfactoria.</li> </ul>	
<b>Detección de sustancias peligrosas</b>	<ul style="list-style-type: none"> <li>• Muy bajo coeficiente de carga por sustancias peligrosas.</li> </ul>	

# NANIA I-MAX SP



## Evaluación general: aceptable

SRI medio con puntos débiles en cuanto a seguridad. Si bien se indica un período relativamente prolongado de uso para él, ofrece muy poco espacio para niños mayores. En algunos casos, la silla se mantendrá más estable en el vehículo, si se retiran los reposacabezas del vehículo o si se utiliza mirando hacia atrás.

<b>Descripción</b>	<b>Categorías ECE: I / II / III</b> Para niños con un peso entre 9 y 36 kg. (aproximadamente, de uno a 12 años). Silla con cinturón tipo arnés y tensión central del cinturón. Peso de la silla: 5,5 kg
<b>Montaje en el vehículo</b>	mirando hacia delante, con cinturón del vehículo con tres puntos de anclaje entre 9 - 18 kg de peso, con cinturón tipo arnes, o entre 15 kg y 36 kg, sin cinturón tipo arnés.

	<b>Puntos fuertes</b>	<b>Puntos débiles</b>
<b>Seguridad</b>		<ul style="list-style-type: none"> <li>• Coeficientes de carga medios en choque frontal y choque lateral.</li> <li>• Recorrido incorrecto del cinturón.</li> <li>• Resulta difícil unir la silla al vehículo.</li> </ul>
<b>Manejo</b>	<ul style="list-style-type: none"> <li>• Poco riesgo de manejo erróneo.</li> <li>• Instrucciones de manejo y advertencias fácilmente comprensibles.</li> <li>• Silla muy ligera.</li> </ul>	<ul style="list-style-type: none"> <li>• El montaje y la sujeción del niño con el cinturón resultan complicados.</li> </ul>
<b>Ergonomía</b>	<ul style="list-style-type: none"> <li>• El niño se sienta en una posición conveniente.</li> <li>• Ocupa un espacio aceptable.</li> </ul>	<ul style="list-style-type: none"> <li>• El apoyo de las piernas es incómodo.</li> <li>• Acolchado duro.</li> <li>• La silla es muy estrecha.</li> <li>• El niño tiene poca visibilidad hacia el exterior.</li> </ul>
<b>Limpieza y Confección</b>	<ul style="list-style-type: none"> <li>• Resulta muy fácil retirar la tapicería.</li> <li>• Confección satisfactoria.</li> </ul>	<ul style="list-style-type: none"> <li>• Sólo se puede lavar a mano.</li> </ul>
<b>Detección de sustancias peligrosas</b>		<ul style="list-style-type: none"> <li>• Coeficiente ligeramente elevado de carga por sustancias peligrosas.</li> </ul>

# NANIA R-WAY SP



## Evaluación general: aceptable

SRI medio, de manejo sencillo, que no ofrece mucho espacio a los niños mayores. En algunos casos, la silla se mantendrá más estable en el vehículo, si se retiran los reposacabezas del vehículo o si se utiliza mirando hacia atrás.

<b>Descripción</b>	<b>Categorías ECE: II / III</b> Para niños con un peso entre 15 y 36 kg (aproximadamente 4 - 12 años). Cojín elevador con respaldo. Peso de la silla: 4,9 kg
<b>Montaje en el vehículo</b>	mirando hacia delante, con cinturón del vehículo con tres puntos de anclaje

	<b>Puntos fuertes</b>	<b>Puntos débiles</b>
<b>Seguridad</b>	<ul style="list-style-type: none"> <li>• Bajos coeficientes de carga en choque lateral.</li> <li>• Recorrido satisfactorio del cinturón.</li> </ul>	<ul style="list-style-type: none"> <li>• Coeficientes de carga medios en choque frontal.</li> <li>• Resulta difícil unir la silla al vehículo.</li> </ul>
<b>Manejo</b>	<ul style="list-style-type: none"> <li>• Muy poco riesgo de manejo erróneo.</li> <li>• El montaje y la sujeción del niño con el cinturón de seguridad resultan fáciles.</li> <li>• Instrucciones de manejo y advertencias fácilmente comprensibles.</li> <li>• Silla muy ligera.</li> </ul>	
<b>Ergonomía</b>	<ul style="list-style-type: none"> <li>• El apoyo para las piernas es satisfactorio.</li> <li>• El niño tiene buena visibilidad hacia el exterior.</li> <li>• El niño se sienta en una posición conveniente.</li> <li>• Ocupa un espacio aceptable.</li> </ul>	<ul style="list-style-type: none"> <li>• Acolchado duro.</li> <li>• La silla es muy estrecha.</li> </ul>
<b>Limpieza y Confección</b>	<ul style="list-style-type: none"> <li>• Resulta muy fácil retirar la tapicería.</li> <li>• Confección satisfactoria.</li> </ul>	<ul style="list-style-type: none"> <li>• Sólo se puede lavar a mano.</li> </ul>
<b>Detección de sustancias peligrosas</b>		<ul style="list-style-type: none"> <li>• Coeficiente de carga ligeramente elevado por sustancias peligrosas.</li> </ul>

## PHIL & TEDS Tott-XT



### Evaluación general: muy insatisfactorio

La silla puede utilizarse sin respaldo para niños mayores que pesan más de 22 kg. En este caso, no ofrece ninguna clase de protección durante un choque lateral, por lo que no se recomienda.

<b>Descripción</b>	<b>Categorías ECE: I / II / III</b> Para niños con un peso entre 9 y 36 kg. (aproximadamente, de uno a 12 años). Silla con cinturón tipo arnés y tensión central del cinturón. Peso de la silla: 5,0 kg	
<b>Montaje en el vehículo</b>	mirando hacia delante, con cinturón del vehículo con tres puntos de anclaje con un peso entre 9 y 18 kg, con cinturón tipo arnés, o con un peso entre 15 y 36 kg, con respaldo, o a partir de 22 kg, sin respaldo.	
	<b>Puntos fuertes</b>	<b>Puntos débiles</b>
<b>Seguridad</b>	<ul style="list-style-type: none"> <li>• Recorrido satisfactorio del cinturón.</li> </ul>	<ul style="list-style-type: none"> <li>• Coeficientes de carga medios en choque frontal.</li> <li>• Altos coeficientes de carga en choque frontal.</li> <li>• Resulta difícil unir la silla al vehículo.</li> </ul>
<b>Manejo</b>	<ul style="list-style-type: none"> <li>• El montaje es muy sencillo y rápido.</li> <li>• Silla muy ligera.</li> </ul>	<ul style="list-style-type: none"> <li>• Resulta complicado sujetar al niño con el cinturón.</li> <li>• Las instrucciones y las advertencias son contradictorias.</li> </ul>
<b>Ergonomía</b>	<ul style="list-style-type: none"> <li>• El apoyo para las piernas es muy satisfactorio.</li> <li>• Acolchado satisfactorio.</li> <li>• El niño tiene buena visibilidad hacia el exterior.</li> <li>• El niño se sienta en una posición conveniente.</li> <li>• Ocupa un espacio aceptable.</li> <li>• Ofrece un espacio satisfactorio.</li> </ul>	
<b>Limpieza y Confección</b>	<ul style="list-style-type: none"> <li>• Resulta fácil retirar la tapicería.</li> </ul>	<ul style="list-style-type: none"> <li>• Sólo se puede lavar a mano.</li> <li>• Defectos insignificantes en la confección.</li> </ul>
<b>Detección de sustancias peligrosas</b>		<ul style="list-style-type: none"> <li>• Alto coeficiente de carga por sustancias peligrosas.</li> </ul>

## RECARO Milano



### Evaluación general: satisfactorio

Un SRI satisfactorio en general para niños mayores de 4 años, aproximadamente, pero que, debido a su ancho, oculta un tanto el enganche del cinturón en algunos vehículos. En parte, la silla se mantendrá más estable en el vehículo, si se retiran los reposacabezas del vehículo o si se utiliza mirando hacia atrás.

<b>Descripción</b>	<b>Categorías ECE: II / III</b> Para niños con un peso entre 15 y 36 kg (aproximadamente 4 - 12 años). Cojín elevador con respaldo. Peso de la silla: 5,4 kg	
<b>Montaje en el vehículo</b>	mirando hacia delante, con cinturón del vehículo con tres puntos de anclaje	
	<b>Puntos fuertes</b>	<b>Puntos débiles</b>
<b>Seguridad</b>	<ul style="list-style-type: none"> <li>• Bajos coeficientes de carga en choque lateral.</li> <li>• Recorrido satisfactorio del cinturón.</li> </ul>	<ul style="list-style-type: none"> <li>• Coeficientes de carga medios en choque frontal.</li> <li>• La silla no se puede sujetar firmemente del todo al vehículo.</li> </ul>
<b>Manejo</b>	<ul style="list-style-type: none"> <li>• Muy poco riesgo de manejo erróneo.</li> <li>• El montaje y la sujeción del niño con el cinturón de seguridad resultan fáciles.</li> <li>• Instrucciones de manejo y advertencias fácilmente comprensibles.</li> <li>• Silla muy ligera.</li> </ul>	
<b>Ergonomía</b>	<ul style="list-style-type: none"> <li>• El apoyo para las piernas es satisfactorio.</li> <li>• Acolchado muy satisfactorio.</li> <li>• Ocupa un espacio aceptable.</li> </ul>	<ul style="list-style-type: none"> <li>• La posición sentada es inconveniente.</li> <li>• La silla es muy estrecha.</li> <li>• El niño tiene poca visibilidad hacia el exterior.</li> </ul>
<b>Limpieza y Confección</b>	<ul style="list-style-type: none"> <li>• Resulta fácil retirar la tapicería y se puede lavar en lavadora.</li> <li>• Confección muy satisfactoria.</li> </ul>	
<b>Detección de sustancias peligrosas</b>		<ul style="list-style-type: none"> <li>• Coeficiente de carga ligeramente elevado por sustancias peligrosas.</li> </ul>

# RÖMER Baby-Safe Plus II SHR



## Evaluación general: satisfactorio

SRI tipo capazo con valores de ensayo satisfactorios. El ajuste escalonado del cinturón de seguridad infantil, sin tener que zafarlo, conlleva ventajas.

<b>Descripción</b>	<b>Categorías ECE: 0+</b> Para recién nacidos con un peso hasta 13 kg (aproximadamente, 1 1/2 años). Capazo con cinturón tipo arnés y tensión central del cinturón. Peso de la silla: 4,3 kg
<b>Montaje en el vehículo</b>	En sentido contrario a la marcha, Para niños hasta 18 kg de peso (aproximadamente, hasta los 4 años de edad). <b>Advertencia: no debe usarse en asientos de acompañante con airbag frontal.</b>

	<b>Puntos fuertes</b>	<b>Puntos débiles</b>
<b>Seguridad</b>	<ul style="list-style-type: none"> <li>• Coeficientes de carga muy bajos en choques frontales y laterales.</li> <li>• Recorrido satisfactorio del cinturón.</li> </ul>	<ul style="list-style-type: none"> <li>• La silla no se puede sujetar firmemente del todo al vehículo.</li> </ul>
<b>Manejo</b>	<ul style="list-style-type: none"> <li>• Poco riesgo de manejo erróneo.</li> <li>• El montaje y la sujeción del niño con el cinturón de seguridad resultan fáciles.</li> <li>• Instrucciones de manejo y advertencias fácilmente comprensibles.</li> <li>• Silla ligera.</li> </ul>	
<b>Ergonomía</b>	<ul style="list-style-type: none"> <li>• El apoyo para las piernas es muy satisfactorio.</li> <li>• Acolchado satisfactorio.</li> </ul>	<ul style="list-style-type: none"> <li>• La posición sentada es relativamente recta.</li> <li>• Ocupa bastante espacio.</li> <li>• El niño tiene poca visibilidad hacia el exterior.</li> </ul>
<b>Limpieza y Confección</b>	<ul style="list-style-type: none"> <li>• Resulta fácil retirar la tapicería y se puede lavar en lavadora.</li> <li>• Confección muy satisfactoria.</li> </ul>	
<b>Detección de sustancias peligrosas</b>	<ul style="list-style-type: none"> <li>• Muy bajo coeficiente de carga por sustancias peligrosas.</li> </ul>	

# RÖMER Baby-Safe Plus II SHR con Isofix-Base



## Evaluación general: muy satisfactorio

SRI muy satisfactorio con base Isofix (en los vehículos homologados para ello). La base que se entrega conjuntamente, una vez montada, puede quedarse en el vehículo. El capazo se puede montar y desmontar utilizando el asa. El ajuste escalonado del cinturón de seguridad infantil a la talla del niño, sin tener que zafarlo, conlleva ventajas. La evaluación general se refiere al anclaje con ISOFIX.

<b>Descripción</b>	<b>Categorías ECE: 0+</b> Para recién nacidos con un peso hasta 13 kg (aproximadamente, 1 1/2 años). Capazo con cinturón tipo arnés y tensión central del cinturón. Peso de la silla: 4,3 kg (Basis 5,2 kg)	
<b>Montaje en el vehículo</b>	mirando hacia atrás, con la base Isofix (sólo en los vehículos homologados para ello), o el capazo con el cinturón de seguridad del vehículo con tres puntos de anclaje. <b>Advertencia: no debe usarse en asientos de acompañante con airbag frontal.</b>	
	<b>Puntos fuertes</b>	<b>Puntos débiles</b>
<b>Seguridad</b>	<ul style="list-style-type: none"> <li>• Muy bajos coeficientes de carga en choque frontal.</li> <li>• Bajos coeficientes de carga en choque lateral.</li> <li>• Recorrido satisfactorio del cinturón.</li> <li>• La silla se mantiene estable en el vehículo.</li> </ul>	
<b>Manejo</b>	<ul style="list-style-type: none"> <li>• Muy poco riesgo de manejo erróneo.</li> <li>• Resulta fácil sujetar al niño con el cinturón de seguridad.</li> <li>• El montaje es muy sencillo y rápido.</li> <li>• Instrucciones de manejo y advertencias fácilmente comprensibles.</li> <li>• Silla ligera.</li> </ul>	
<b>Ergonomía</b>	<ul style="list-style-type: none"> <li>• El apoyo para las piernas es muy satisfactorio.</li> <li>• Acolchado satisfactorio.</li> </ul>	<ul style="list-style-type: none"> <li>• La posición sentada es relativamente recta.</li> <li>• Ocupa mucho espacio.</li> <li>• El niño tiene poca visibilidad hacia el exterior.</li> </ul>
<b>Limpieza y Confección</b>	<ul style="list-style-type: none"> <li>• Resulta fácil retirar la tapicería y se puede lavar en lavadora.</li> <li>• Confección muy satisfactoria.</li> </ul>	
<b>Detección de sustancias peligrosas</b>	<ul style="list-style-type: none"> <li>• Muy bajo coeficiente de carga por sustancias peligrosas.</li> </ul>	

# RÖMER Kid Plus SICT



## Evaluación general: satisfactorio

SRI satisfactorio para niños a partir de 4 años, pero que ocupa mucho espacio en el vehículo debido a su ancho. En algunos casos, la silla se mantendrá más estable en el vehículo, si se retiran los reposacabezas del vehículo o si se utiliza mirando hacia atrás.

<b>Descripción</b>	<b>Categorías ECE: II / III</b> Para niños con un peso entre 15 y 36 kg (aproximadamente 4 - 12 años). Cojín elevador con respaldo. En posición sentada y acostada. Peso de la silla: 7,0 kg
<b>Montaje en el vehículo</b>	mirando hacia delante, con cinturón del vehículo con tres puntos de anclaje

	<b>Puntos fuertes</b>	<b>Puntos débiles</b>
<b>Seguridad</b>	<ul style="list-style-type: none"> <li>• Bajos coeficientes de carga en choque frontal.</li> <li>• Muy bajos coeficientes de carga en choque lateral.</li> <li>• Recorrido óptimo del cinturón de seguridad.</li> </ul>	<ul style="list-style-type: none"> <li>• La silla no se puede sujetar firmemente del todo al vehículo.</li> </ul>
<b>Manejo</b>	<ul style="list-style-type: none"> <li>• Muy poco riesgo de manejo erróneo.</li> <li>• Adaptación muy sencilla a la talla del niño.</li> <li>• El montaje y la sujeción del niño con el cinturón de seguridad resultan fáciles.</li> <li>• Instrucciones de manejo y advertencias fácilmente comprensibles.</li> <li>• Silla ligera.</li> </ul>	
<b>Ergonomía</b>	<ul style="list-style-type: none"> <li>• El apoyo para las piernas es muy satisfactorio.</li> <li>• Acolchado muy satisfactorio.</li> <li>• El niño tiene buena visibilidad hacia el exterior.</li> <li>• El niño se sienta en una posición conveniente.</li> </ul>	<ul style="list-style-type: none"> <li>• Ocupa mucho espacio.</li> </ul>
<b>Limpieza y Confección</b>	<ul style="list-style-type: none"> <li>• Resulta muy fácil retirar la tapicería y se puede lavar en lavadora.</li> <li>• Confección muy satisfactoria.</li> </ul>	
<b>Detección de sustancias peligrosas</b>	<ul style="list-style-type: none"> <li>• Muy bajo coeficiente de carga por sustancias peligrosas.</li> </ul>	

# RÖMER Kidfix SICT



## Evaluación general: satisfactorio

SRI satisfactorio para niños a partir de 4 años, con posibilidad de sujeción adicional a los anclajes del sistema ISOFIX (en los vehículos homologados para ello). Sin embargo, debido a su ancho, la silla ocupa mucho espacio en el vehículo. En algunos casos, la silla se mantendrá más estable en el vehículo, si se retiran los reposacabezas del vehículo o si se utiliza mirando hacia atrás. La evaluación general se refiere al anclaje con el sistema ISOFIX.

<b>Descripción</b>	<b>Categorías ECE: II / III</b> Para niños con un peso entre 15 y 36 kg (aproximadamente 4 - 12 años). Cojín elevador con respaldo. En posición sentada y acostada. Peso de la silla: 7,9 kg
<b>Montaje en el vehículo</b>	mirando hacia delante, también con anclaje en el sistema ISOFIX (sólo en los vehículos homologados para ello). Protección del niño con el cinturón de seguridad del vehículo con 3 puntos de anclaje.

	<b>Puntos fuertes</b>	<b>Puntos débiles</b>
<b>Seguridad</b>	<ul style="list-style-type: none"> <li>• Muy bajos coeficientes de carga en choque lateral.</li> <li>• Recorrido óptimo del cinturón de seguridad.</li> <li>• Es posible sujetar la silla muy firmemente al vehículo.</li> </ul>	<ul style="list-style-type: none"> <li>• Coeficientes de carga medios en choque frontal.</li> </ul>
<b>Manejo</b>	<ul style="list-style-type: none"> <li>• Muy poco riesgo de manejo erróneo.</li> <li>• El ajuste a la talla del niño es muy sencillo.</li> <li>• El montaje y la sujeción del niño con el cinturón de seguridad resultan fáciles.</li> <li>• Instrucciones de manejo y advertencias fácilmente comprensibles.</li> <li>• Silla ligera.</li> </ul>	
<b>Ergonomía</b>	<ul style="list-style-type: none"> <li>• El apoyo para las piernas es muy satisfactorio.</li> <li>• Acolchado muy satisfactorio.</li> <li>• El niño tiene buena visibilidad hacia el exterior.</li> <li>• El niño se sienta en una posición conveniente.</li> </ul>	<ul style="list-style-type: none"> <li>• Ocupa mucho espacio.</li> </ul>
<b>Limpieza y Confección</b>	<ul style="list-style-type: none"> <li>• Resulta muy fácil retirar la tapicería y se puede lavar en lavadora.</li> <li>• Confección muy satisfactoria.</li> </ul>	
<b>Detección de sustancias peligrosas</b>	<ul style="list-style-type: none"> <li>• Muy bajo coeficiente de carga por sustancias peligrosas.</li> </ul>	

## SUNSHINE KIDS Vega



### Evaluación general: satisfactorio

SRI satisfactorio para niños a partir de 4 años. En algunos casos, la silla se mantendrá más estable en el vehículo, si se retiran los reposacabezas del vehículo o si se utiliza mirando hacia atrás.

<b>Descripción</b>	<b>Categorías ECE: II / III</b> Para niños con un peso entre 15 y 36 kg (aproximadamente 4 - 12 años). Cojín elevador con respaldo. Peso de la silla: 7,3 kg
<b>Montaje en el vehículo</b>	mirando hacia delante, con cinturón del vehículo con tres puntos de anclaje

	<b>Puntos fuertes</b>	<b>Puntos débiles</b>
<b>Seguridad</b>	<ul style="list-style-type: none"> <li>• Bajos coeficientes de carga en choque lateral.</li> <li>• Recorrido satisfactorio del cinturón.</li> </ul>	<ul style="list-style-type: none"> <li>• Coeficientes de carga medios en choque frontal.</li> </ul>
<b>Manejo</b>	<ul style="list-style-type: none"> <li>• Poco riesgo de manejo erróneo.</li> <li>• Resulta fácil instalar la silla.</li> <li>• Instrucciones de manejo y advertencias fácilmente comprensibles.</li> <li>• Silla ligera.</li> </ul>	<ul style="list-style-type: none"> <li>• Resulta complicado sujetar al niño con el cinturón.</li> </ul>
<b>Ergonomía</b>	<ul style="list-style-type: none"> <li>• El apoyo para las piernas es muy satisfactorio.</li> <li>• Acolchado satisfactorio.</li> <li>• El niño tiene buena visibilidad hacia el exterior.</li> </ul>	<ul style="list-style-type: none"> <li>• La posición sentada es inconveniente.</li> <li>• Ocupa bastante espacio.</li> </ul>
<b>Limpeza y Confección</b>	<ul style="list-style-type: none"> <li>• Confección satisfactoria.</li> </ul>	<ul style="list-style-type: none"> <li>• Resulta difícil retirar la tapicería, que sólo se puede lavar a mano.</li> </ul>
<b>Detección de sustancias peligrosas</b>		<ul style="list-style-type: none"> <li>• Coeficiente de carga ligeramente elevado por sustancias peligrosas.</li> </ul>